

GARMIN[®]

GPSMAP[®] 64sc SiteSurvey



คู่มือการใช้งาน

© 2018 Garmin Ltd. หรือบริษัทสาขา

สงวนลิขสิทธิ์ทุกประการ ภายใต้กฎหมายลิขสิทธิ์ ห้ามคัดลอกคู่มือฉบับนี้ทั้งหมดหรือบางส่วนโดยไม่ได้รับความยินยอมเป็นลายลักษณ์อักษรจาก Garmin ทาง Garmin ขอสงวนสิทธิ์ในการเปลี่ยนแปลงหรือปรับปรุงผลิตภัณฑ์ของตนหรือการเปลี่ยนแปลงเนื้อหาของคู่มือนี้โดยไม่มีข้อผูกมัดที่จะต้องแจ้งให้บุคคลหรือองค์กรใดทราบถึงการเปลี่ยนแปลงหรือการปรับปรุงดังกล่าว ไปที่ Garmin.com เพื่อดูการอัปเดตล่าสุดและข้อมูลเพิ่มเติมเกี่ยวกับการใช้งานผลิตภัณฑ์นี้

Garmin®, โลโก้ Garmin, ANT+®, City Navigator® และ GPSPMAP® เป็นเครื่องหมายการค้าของ Garmin Ltd. หรือบริษัทในเครือที่จดทะเบียนในประเทศสหรัฐอเมริกาและประเทศอื่น ๆ BaseCamp™, chirp™, Garmin Connect™, Garmin Express, HomePort™, และ tempe™ เป็นเครื่องหมายการค้าของ Garmin Ltd. หรือบริษัทในเครือ เครื่องหมายการค้าเหล่านี้ไม่อาจถูกใช้โดยไม่ได้รับการอนุญาตเป็นลายลักษณ์อักษรจาก Garmin ก่อน

เครื่องหมายการค้าและโลโก้ Bluetooth® เป็นกรรมสิทธิ์ของ Bluetooth SIG, Inc. และการใช้เครื่องหมายดังกล่าวของ Garmin อยู่ภายใต้การได้รับอนุญาต

Mac® เป็นเครื่องหมายการค้าของ Apple, Inc. จดทะเบียนในประเทศสหรัฐอเมริกาและประเทศอื่น ๆ

Windows® เป็นเครื่องหมายการค้าจดทะเบียนของ Microsoft Corporation ในประเทศสหรัฐอเมริกาและประเทศอื่น ๆ microSD™ และโลโก้ microSDHC เป็นเครื่องหมายการค้าของ SD-3C, LLC เครื่องหมายการค้าและชื่อทางการค้าอื่น ๆ เป็นกรรมสิทธิ์ของเจ้าของผลิตภัณฑ์นั้น ๆ

ผลิตภัณฑ์นี้ได้ผ่านการรับรอง ANT+™ ไปที่ www.thisisant.com/directory เพื่อดูรายชื่อผลิตภัณฑ์และแอปส์ต่าง ๆ ที่ใช้งานร่วมกันได้

สารบัญ

บทนำ	1	การนำทางไปยังหนึ่ง Waypoint.....	5
ภาพรวมของอุปกรณ์	1	การแก้ไข Waypoint	5
ข้อมูลเกี่ยวกับแบตเตอรี่	1	การลบ Waypoint	5
การทำให้อายุแบตเตอรี่ใช้งานได้นานสุด	1	เส้นทาง	5
การเปิดโหมดประหยัดพลังงานแบตเตอรี่.....	1	การสร้างเส้นทาง.....	5
การจัดเก็บในระยะยาว	1	การแก้ไขชื่อของเส้นทาง	5
การติดตั้งแบตเตอรี่แพ็ค NiMH	1	การแก้ไขเส้นทาง	5
การชาร์จแบตเตอรี่แพ็ค.....	1	การดูเส้นทางบนแผนที่	5
การติดตั้งแบตเตอรี่แบบ AA	2	การลบเส้นทาง	5
ใช้แบตเตอรี่ NiMH หรือลิเทียมเพื่อให้ได้ผลดีที่สุด.....	2	การนำทางโดยใช้เส้นทางที่บันทึกไว้	5
การเปิดอุปกรณ์	2	การดูเส้นทางที่ใช้งานอยู่.....	5
ปุ่มกด	2	การหยุดนำทาง.....	5
การรับสัญญาณดาวเทียม	2	การย้อนกลับเส้นทาง	5
 		Tracks	5
การใช้หน้าหลัก	2	การตั้งค่า Tracks	5
การเปิดเมนูหลัก	2	การดู Track ปัจจุบัน	5
แผนที่	3	การบันทึก Track ปัจจุบัน.....	5
การเปลี่ยนแนวการหันของแผนที่	3	การลบ Track ปัจจุบัน.....	6
การวัดระยะทางบนแผนที่	3	การลบหนึ่ง Track	6
การตั้งค่าแผนที่	3	การนำทางโดยใช้ Track ที่บันทึกไว้	6
เข็มทิศ.....	3	การซื้อแผนที่เพิ่มเติม	6
การปรับเทียบเข็มทิศ	3	การค้นหาที่อยู่.....	6
การใช้เข็มทิศ	3	 	
ตัวชี้เส้นทาง.....	3	คุณสมบัติและการตั้งค่าเมนูหลัก	6
การนำทางด้วย Sight 'N Go.....	3	กล้องและภาพถ่าย.....	6
Trip Computer	4	การถ่ายภาพ	6
การตั้งค่า Trip Computer.....	4	การดูภาพ.....	6
วัดความสูง	4	การใช้ไฟฉาย	6
การตั้งค่าการวัดความสูง	4	Geocaches	6
การปรับเทียบเครื่องวัดความสูงด้วยความกดอากาศ	4	การดาวน์โหลด Geocaches โดยใช้คอมพิวเตอร์.....	6
การตั้งค่าหน้าเรียกคืนค่าอุปกรณ์ให้กลับสู่ค่าเริ่มต้นจากโรงงาน	4	การนำทางไปยัง Geocache	7
 		chirp™	7
Waypoints, เส้นทาง, และ Tracks	4	การส่งและรับข้อมูลแบบไร้สาย	7
Waypoints	4	การตั้งค่าเสียงเตือนจุดใกล้เคียง	7
การสร้าง Waypoint.....	4	การเลือกหนึ่ง Profile.....	7
การ Project หนึ่ง Waypoint	4	การคำนวณพื้นที่.....	7
		การคำนวณขนาดของพื้นที่.....	7

หน้าดาวเทียม.....	7	การตั้งค่ากล้อง	14
การตั้งค่าดาวเทียม GPS.....	7	การตั้งค่าทางทะเล.....	14
Garmin Adventures.....	8	การตั้งค่า Marine Alarms	14
การส่งไฟล์ไปที่ BaseCamp	8	การรีเซ็ตข้อมูล	14
การสร้างการผลงุญภัย.....	8	การเปลี่ยนลำดับหน้า	14
การเริ่มหนึ่งการผลงุญภัย.....	8	การเพิ่มหนึ่งหน้า.....	15
VIRB® รีโมท	8	การลบหนึ่งหน้า.....	15
การเฉลี่ย Waypoint.....	8	การปรับแต่งเมนูหลัก.....	15
คุณสมบัติการเชื่อมต่อ Bluetooth	8	การเปลี่ยนหน่วยการวัด	15
การจับคู่สมาร์ตโฟนกับอุปกรณ์ของคุณ	8	การตั้งค่าเวลา.....	15
การแจ้งเตือนโทรศัพท์	9	การตั้งค่ารูปแบบตำแหน่ง	15
การเพิ่มเครื่องมือในเมนูหลัก	9	การตั้งค่ามาตรวัดความสูง	15
การใช้ Garmin SiteSurvey	9	การตั้งค่าเส้นทาง.....	15
การแก้ไขคุณสมบัติคลัง	9	Profiles.....	15
การส่งคุณสมบัติคลังไปยังอุปกรณ์.....	10	การสร้าง Profile ที่กำหนดเอง	15
การเอ็กซ์พอร์ตข้อมูลที่เก็บรวบรวมได้กลับไปยัง SiteSurvey บนคอมพิวเตอร์ของคุณ.....	10	การแก้ไขชื่อ Profile	16
คุณสมบัติการเก็บรวบรวม	10	การลบ Profile.....	16
การดูและการแก้ไขข้อมูลที่เก็บรวบรวมได้	10	ข้อมูลอุปกรณ์	16
แผนที่แบบกำหนดเอง.....	10	การสนับสนุนและอัปเดต.....	16
การอิมพอร์ตภาพแผนที่	10	การตั้งค่า Garmin Express	16
การแก้ไขแผนที่แบบกำหนดเอง	11	การลงทะเบียนอุปกรณ์ของคุณ	16
การเอ็กซ์พอร์ตแผนที่แบบกำหนดเอง	11	การติดตั้ง Carabiner คลิป	16
ช่องการเก็บรวบรวม	11	การถอด Carabiner คลิป	16
ตัวจัดการคุณสมบัติ.....	11	การติดตั้งสายรัดข้อมือ	16
แถบเครื่องมือ SiteSurvey	11	การดูแลรักษาอุปกรณ์	16
การพิมพ์	12	ทำความสะอาดอุปกรณ์.....	16
การแปลงรูปแบบ	12	การจัดการข้อมูล	16
ความต้องการของระบบ	12	ประเภทของไฟล์.....	16
การปรับแต่งอุปกรณ์.....	12	การติดตั้งการ์ดหน่วยความจำ.....	17
การปรับแต่งช่องข้อมูล	12	การเชื่อมต่ออุปกรณ์กับคอมพิวเตอร์ของคุณ	17
ช่องข้อมูล	12	การถ่ายโอนไฟล์ไปยังอุปกรณ์ของคุณ	17
การตั้งค่าระบบ.....	14	การลบไฟล์.....	17
GPS และ GLONASS	14	ตัดการเชื่อมต่อสาย USB.....	17
การตั้งค่าซีเรียลอินเตอร์เฟซ.....	14	ข้อมูลจำเพาะ	17
การตั้งค่าการแสดงผล.....	14	ภาคผนวก	18
การปรับความสว่างของ Backlight	14	การติดต่อฝ่ายสนับสนุนผลิตภัณฑ์ของ Garmin	18
การตั้งค่าโทนเสียงอุปกรณ์.....	14	การเปิด Backlight.....	18

อุปกรณ์เสริมต่าง ๆ	18
tempe™	18
การใช้อุปกรณ์เสริมฟิตเนส.....	18
ข้อแนะนำสำหรับการจับคู่อุปกรณ์เสริม ANT+ กับ อุปกรณ์ Garmin ของคุณ	18
การแก้ไขปัญหา.....	18
การรีเซ็ตอุปกรณ์.....	18
การดูข้อมูลอุปกรณ์	18
การคืนค่าเริ่มต้นของการตั้งค่าทั้งหมด	18

บทนำ

คำเตือน

ดูคำแนะนำข้อมูลเกี่ยวกับผลิตภัณฑ์และความปลอดภัยที่สำคัญได้ในกล่องผลิตภัณฑ์เพื่อศึกษาคำเตือนและข้อมูลสำคัญอื่น ๆ ของผลิตภัณฑ์

ภาพรวมของอุปกรณ์



①	เสาอากาศ GPS/GLONASS ภายใน
②	ปุ่มกด
③	ปุ่มเปิด/ปิด
④	พอร์ต mini-USB (ภายใต้ฝาปิดสภาพอากาศ)
⑤	เลนส์กล้อง
⑥	ช่องเสียบ microSD การ์ด (ใต้แบตเตอรี่)
⑦	ช่องใส่แบตเตอรี่
⑧	สายยึด
⑨	ฝาปิดแบตเตอรี่แบบ D-ring

ข้อมูลเกี่ยวกับแบตเตอรี่

คำเตือน

ระดับอุณหภูมิสำหรับอุปกรณ์อาจเกินช่วงที่ใช้งานได้ของแบตเตอรี่บางประเภท แบตเตอรี่อัลคาไลน์อาจแตกได้ที่อุณหภูมิสูง ห้ามใช้วัตถุแหลมคมกดแบตเตอรี่

ข้อควรระวัง

ติดต่อหน่วยงานกำจัดขยะในพื้นที่ของคุณเพื่อรีไซเคิลแบตเตอรี่อย่างถูกต้อง

ข้อสังเกต

แบตเตอรี่อัลคาไลน์จะสูญเสียประจุจำนวนมากขณะที่อุณหภูมิลดลง ใช้แบตเตอรี่ลิเธียมเมื่อใช้งานอุปกรณ์ในสถานะที่เย็นจัด

การให้อายุแบตเตอรี่ใช้งานได้นานสุด

คุณสามารถทำได้หลายวิธีเพื่อยืดอายุการใช้งานของแบตเตอรี่

- ลดความสว่าง backlight (การปรับความสว่างของ Backlight, หน้า 14)
- ลดการพิกหน้าจอ backlight (การตั้งค่าการแสดงผล, หน้า 14)
- ใช้โหมดประหยัดพลังงานแบตเตอรี่ (การเปิดโหมดประหยัดพลังงานแบตเตอรี่, หน้า 1)
- ลดความเร็วการวาดแผนที่ (การตั้งค่าแผนที่, หน้า 3)
- ปิด GLONASS (GPS และ GLONASS, หน้า 14)

การเปิดโหมดประหยัดพลังงานแบตเตอรี่

คุณสามารถใช้โหมดประหยัดพลังงานแบตเตอรี่เพื่อยืดอายุการใช้งานแบตเตอรี่

เลือก ตั้งค่า > แสดงผล > โหมดประหยัดพลังงาน > เปิดใช้งาน

ในโหมดประหยัดพลังงานแบตเตอรี่ หน้าจอปิดการทำงานเมื่อพิกหน้าจอ backlight คุณสามารถเลือก ☐ เพื่อเปิดหน้าจอ, และคุณสามารถกด ☐ สองครั้งเพื่อดูหน้าสถานะ

การจัดเก็บในระยะยาว

เมื่อคุณไม่ได้วางแผนที่จะใช้อุปกรณ์เป็นเวลาหลายเดือน, ให้ถอดแบตเตอรี่ออก ข้อมูลที่ถูกเก็บไว้ไม่หายไปเมื่อแบตเตอรี่ถูกถอดออก

การติดตั้งแบตเตอรี่แพ็ค NiMH

อุปกรณ์ทำงานโดยใช้อุปกรณ์เสริมแบตเตอรี่แพ็ค NiMH (ไม่รวมมาพร้อมกับทุกรุ่น) หรือแบตเตอรี่ AA สองก้อน (การติดตั้งแบตเตอรี่แบบ AA, หน้า 2)

- 1 บิด D-ring ทวนเข็มนาฬิกา, และดึงขึ้นเพื่อถอดฝาครอบ
- 2 หาแบตเตอรี่แพ็ค ①



- 3 สอดแบตเตอรี่แพ็ค, สังเกตข้อให้ถูกต้อง
- 4 ค่อย ๆ กดแบตเตอรี่แพ็คให้เข้าที่
- 5 ปิดฝาครอบแบตเตอรี่, และบิด D-ring ตามเข็มนาฬิกา

การชาร์จแบตเตอรี่แพ็ค

ข้อสังเกต

เพื่อป้องกันการสึกหรอ, ให้เชื่อมต่อพอร์ต USB, ฝาครอบกันสภาพอากาศ, และพื้นที่โดยรอบให้แห้งสนิทก่อนการชาร์จหรือการเชื่อมต่อกับคอมพิวเตอร์

อย่าพยายามใช้อุปกรณ์เพื่อชาร์จแบตเตอรี่ที่ไม่ได้มาจาก Garmin® การพยายามเพื่อชาร์จแบตเตอรี่ที่ไม่ได้มาจาก Garmin สามารถทำให้อุปกรณ์เสียหายและการรับประกันเป็นโมฆะ

ก่อนที่คุณสามารถทำการต่อตรงของสาย USB ไปยังอุปกรณ์ของคุณได้, คุณอาจต้องถอดที่ยึดซึ่งเป็นอุปกรณ์เสริมออกก่อน
หมายเหตุ: อุปกรณ์ไม่ชาร์จเมื่ออยู่นอกช่วงอุณหภูมิที่รองรับ (ข้อมูลจำเพาะ, หน้า 17)

คุณสามารถชาร์จแบตเตอรี่โดยใช้ปลั๊กผนังมาตรฐานหรือพอร์ต USB บนคอมพิวเตอร์ของคุณ

- 1 ดึงฝาปิดสภาพอากาศ ① ออกจากพอร์ต mini-USB ②



- 2 เสียบปลายขนาดเล็กของสาย USB เข้ากับพอร์ต mini-USB
- 3 เสียบปลาย USB ของสายเคเบิลเข้าไปใน AC อะแดปเตอร์หรือพอร์ต USB ของคอมพิวเตอร์
- 4 หากจำเป็น, เสียบ AC อะแดปเตอร์เข้ากับปลั๊กผนังมาตรฐานเมื่อคุณเชื่อมต่ออุปกรณ์เข้ากับแหล่งจ่ายไฟ, อุปกรณ์เปิดขึ้นมา
- 5 ชาร์จแบตเตอรี่จนเต็ม

การติดตั้งแบตเตอรี่แบบ AA

แทนการใช้แบตเตอรี่แพ็ค NiMH ที่เป็นอุปกรณ์เสริม (*การติดตั้งแบตเตอรี่แพ็ค NiMH, หน้า 1*), คุณสามารถใช้แบตเตอรี่อัลคาไลน์, NiMH, หรือลิเธียมสองก้อนแทนได้ ซึ่งมีประโยชน์เมื่อคุณอยู่บนเทรลและไม่สามารถชาร์จแบตเตอรี่แพ็ค NiMH ได้

ใช้แบตเตอรี่ NiMH หรือลิเธียมเพื่อให้ได้ผลดีที่สุด

หมายเหตุ: ไม่แนะนำให้ใช้แบตเตอรี่อัลคาไลน์มาตรฐานสำหรับรุ่น 64sc เมื่อกำลังใช้คุณสมบัติกัลลิ่ง

- 1 บิด D-ring ทวนเข็มนาฬิกา, และดึงขึ้นเพื่อถอดฝาครอบ
- 2 ใส่แบตเตอรี่ AA สองก้อน, สังเกตขั้วให้ถูกต้อง



- 3 ปิดฝาครอบแบตเตอรี่, และบิด D-ring ตามเข็มนาฬิกา
- 4 กดค้าง
- 5 เลือก **ตั้งค่า > ระบบ > ประเภทแบตเตอรี่**
- 6 เลือก Alkaline, Lithium, แบตอัดไฟ NiMH, หรือ Precharge NiMH

การเปิดอุปกรณ์

กดค้าง

ปุ่มกด



FIND	เลือกเพื่อเปิดเมนูค้นหา
MARK	เลือกเพื่อบันทึกตำแหน่งปัจจุบันของคุณเป็นหนึ่ง waypoint
QUIT	เลือกเพื่อเลือกเมนูตัวเลือกต่าง ๆ และรับทราบข้อความ เลือกเพื่อยกเลิกหรือกลับไปยังเมนูหรือหน้าก่อนหน้านี
ENTER	เลือกเพื่อเลื่อนดูผ่านหน้าหลักต่าง ๆ
MENU	เลือกเพื่อเปิดเมนูตัวเลือกสำหรับหน้าที่เปิดอยู่ในปัจจุบัน กดเลือกสองครั้งเพื่อเปิดเมนูหลัก (จากหน้าใดก็ตาม)
PAGE	เลือกเพื่อเลื่อนดูผ่านหน้าหลักต่าง ๆ
	เลือก , , , หรือ เพื่อเลือกเมนูตัวเลือกต่าง ๆ และย้ายเคอร์เซอร์ของแผนที่
IN	เลือกเพื่อซูมเข้าบนแผนที่
OUT	เลือกเพื่อซูมออกบนแผนที่

การรับสัญญาณดาวเทียม

อาจใช้เวลาประมาณ 30 ถึง 60 วินาทีเพื่อรับสัญญาณดาวเทียม

- 1 ออกไปนอกอาคารสู่พื้นที่โล่งแจ้ง
- 2 หากจำเป็น, เปิดอุปกรณ์ขึ้นมา
- 3 รอในขณะที่อุปกรณ์ค้นหาดาวเทียม
เครื่องหมายคำถามกะพริบขณะที่อุปกรณ์กำหนดตำแหน่งของคุณ
- 4 เลือก เพื่อเปิดหน้าสถานะ
 แสดงถึงความแรงของสัญญาณ GPS/GLONASS
เมื่อแถบเป็นสีเขียว, อุปกรณ์ได้รับสัญญาณดาวเทียมแล้ว

การใช้หน้าหลัก

ข้อมูลที่ทำเป็นในการทำงานของอุปกรณ์นี้พบได้ในหน้าเมนูหลัก, หน้าแผนที่, หน้าเข็มทิศ, หน้า trip computer, และหน้าวัดความสูง

เลือก PAGE เพื่อเลือกเปิดใช้งานหน้าหลัก

การเปิดเมนูหลัก

เมนูหลักช่วยให้คุณเข้าถึงหน้าจอการตั้งค่ารวมถึง waypoints, tracks, และเส้นทางต่าง ๆ ดู *คุณสมบัติและการตั้งค่าเมนูหลัก*,

หน้า 6 สำหรับหน้าการตั้งค่าเมนูหลักต่าง ๆ จากหน้าใด ๆ, กดเลือก MENU สองครั้ง

แผนที่

▲ แทนตำแหน่งของคุณบนแผนที่ ขณะที่คุณเดินทาง, ▲ เคลื่อนที่และทิ้ง track log ไว้ (เทรล) ชื่อและสัญลักษณ์ waypoint ปรากฏบนแผนที่ เมื่อคุณกำลังนำทางไปยังจุดหมายปลายทาง, เส้นทางของคุณถูกทำเครื่องหมายด้วยเส้นที่มีสีบนแผนที่

การเปลี่ยนแนวการหันของแผนที่

- 1 จากแผนที่, เลือก MENU
- 2 เลือก ตั้งค่าแผนที่ > วิธีการหันแผนที่
- 3 เลือกหนึ่งตัวเลือก:
 - เลือก หันตามทิศเหนือ เพื่อแสดงทิศเหนือที่ด้านบนของหน้า
 - เลือก หันไปตามทิศที่มุ่งหน้า เพื่อแสดงทิศของการเดินทางของคุณในปัจจุบันที่ด้านบนของหน้า
 - เลือก โหมดยานพาหนะ (3 มิติ) เพื่อแสดงมุมมองของรถยนต์พร้อมทิศของการเดินทางที่ด้านบน

การวัดระยะทางบนแผนที่

คุณสามารถวัดระยะทางระหว่างสองตำแหน่งได้

- 1 จากแผนที่, เลือกหนึ่งตำแหน่ง
- 2 เลือก MENU > วัดระยะทาง
- 3 เลื่อนหมุดไปยังอีกหนึ่งตำแหน่งบนแผนที่

การตั้งค่าแผนที่

เลือก ตั้งค่า > แผนที่

วิธีการหันแผนที่: ปรับว่าให้แผนที่แสดงอย่างไรบนหน้า หันตามทิศเหนือแสดงทิศเหนือที่ด้านบนของหน้า หันไปตามทิศที่มุ่งหน้าแสดงมุมมองจากด้านบนลงมาพร้อมทิศทางการเดินทางของคุณในปัจจุบันไปยังด้านบนของหน้า โหมดยานพาหนะ(3 มิติ)แสดงมุมมองรถยนต์แบบสามมิติพร้อมทิศทางของการเดินทางที่ด้านบน

ข้อความนำทาง: ตั้งค่าเมื่อใดที่ข้อความนำทางจะปรากฏบนแผนที่

จำนวนช่องข้อมูล: ปรับแต่งช่องข้อมูลและแคชบอร์ดของแผนที่, เข็มทิศ, การวัดความสูง, และ trip computer

ข้อมูลเกี่ยวกับแผนที่: เปิดหรือปิดใช้งานแผนที่ที่ปัจจุบันถูกโหลดไว้บนอุปกรณ์

การตั้งค่าแผนที่ขั้นสูง

เลือก ตั้งค่า > แผนที่ > ตั้งค่าแผนที่ขั้นสูง

ขุมเข้าออกอัตโนมัติ: เลือกระดับการขุมที่เหมาะสมสำหรับการใช้งานที่ดีที่สุดบนแผนที่ของคุณโดยอัตโนมัติ เมื่อถูกปิดไว้, คุณต้องขุมเข้าหรือออกด้วยตนเอง

ระดับการขุม: ปรับระดับการขุมที่ซึ่งรายการแผนที่ปรากฏ รายการแผนที่จะไม่ปรากฏขึ้นเมื่อระดับการขุมแผนที่สูงกว่าระดับที่ถูกเลือกไว้

ขนาดตัวอักษร: เลือกขนาดตัวอักษรสำหรับรายการแผนที่

รายละเอียดของแผนที่: เลือกปริมาณรายละเอียดที่ถูกแสดงบนแผนที่ การแสดงรายละเอียดมากขึ้นอาจทำให้แผนที่วาดใหม่ได้ช้าลง

ใช้แสงเงาแสดง: แสดงรายละเอียดความไม่เสมอกันของระดับ

พื้นดินบนแผนที่ (ถ้ามีให้) หรือปิดการแสดงผลเงา

เข็มทิศ

เมื่อกำลังนำทาง, ▲ ชี้ไปยังจุดหมายปลายทางของคุณ, โดยไม่คำนึงถึงทิศทางที่คุณกำลังเคลื่อนที่ เมื่อ ▲ ชี้ไปยังด้านบนของเข็มทิศคือเล็ทธรอนิกส์, คุณกำลังเดินทางโดยตรงไปยังจุดหมายปลายทางของคุณ หาก ▲ ชี้ไปในทิศทางอื่นใด, ให้หันจนกว่าชี้ไปที่ด้านบนของเข็มทิศ

การเปรียบเทียบเข็มทิศ

ก่อนที่คุณสามารถเปรียบเทียบเข็มทิศคือเล็ทธรอนิกส์ได้, คุณต้องอยู่กลางแจ้ง, ออกจากวัตถุที่มีผลต่อสนามแม่เหล็ก, เช่น รถยนต์, อาคาร, หรือสายไฟเหนือศีรษะ

อุปกรณ์มีเข็มทิศคือเล็ทธรอนิกส์แบบ 3 แกน คุณควรเปรียบเทียบเข็มทิศหลังจากเคลื่อนที่เป็นระยะทางไกล, ประสบกับการเปลี่ยนแปลงอุณหภูมิ, หรือการเปลี่ยนแปลงเดอริ์

- 1 จากเข็มทิศ, เลือก MENU
- 2 เลือก ตั้งค่าเข็มทิศ > เริ่มต้น
- 3 ทำตามคำแนะนำบนหน้าจอ

การใช้เข็มทิศ

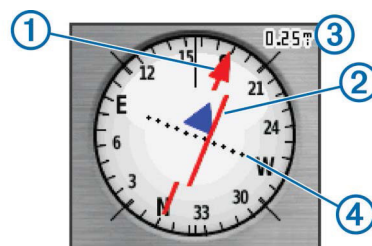
คุณสามารถใช้เข็มทิศเพื่อนำทางในเส้นทางที่ใช้งานอยู่ได้

- 1 เลือก PAGE
- 2 ถืออุปกรณ์ให้อยู่ในแนวอน
- 3 ตาม ▲ ไปยังจุดหมายปลายทางของคุณ

ตัวชี้เส้นทาง

ตัวชี้เส้นทางมีประโยชน์มากที่สุดเมื่อคุณกำลังนำทางบนน้ำหรือที่ซึ่งไม่มีสิ่งกีดขวางสำคัญ ๆ ในทางผ่านของคุณ นอกจากนี้ยังสามารถช่วยให้คุณให้หลีกเลี่ยงอันตรายใกล้เคียงเส้นทาง, เช่น สันดอนหรือหินที่จมอยู่ใต้น้ำ

เพื่อเปิดใช้งานตัวชี้เส้นทาง, จากเข็มทิศ, เลือก MENU > ตั้งค่าทิศทางมุ่งหน้า > Go To Line/Pointer > Course / CDI



ตัวชี้เส้นทาง ① แสดงความสัมพันธ์ของคุณกับเส้นของเส้นทางที่นำไปสู่จุดหมายปลายทาง course deviation indicator (CDI) ② ให้การแสดงผลของการเบี่ยงเบน (ขวาหรือซ้าย) จากเส้นทาง เส้นแบ่ง ③ อ้างถึงระยะห่างระหว่างจุด ④ บน course deviation indicator, ซึ่งบอกคุณว่าคุณออกห่างจากเส้นทางไกลเท่าใด

การนำทางด้วย Sight 'N Go

คุณสามารถขี้อุปกรณ์ไปที่หนึ่งวัตถุในระยะไกล, ล็อคทิศทาง, และนำทางไปยังวัตถุนั้นได้

- 1 เลือก Sight 'N Go
- 2 ขี้อุปกรณ์ไปที่หนึ่งวัตถุ
- 3 เลือก ล็อคทิศ > ตั้ง Course
- 4 นำทางโดยใช้เข็มทิศ

การตั้งค่าทิศที่มุ่งหน้าไป

คุณสามารถปรับแต่งการตั้งค่าเข็มทิศได้

เลือก **ตั้งค่า > ทิศที่มุ่งหน้า**

แสดงผล: ตั้งประเภทของทิศที่มุ่งไปตามที่ถูกแสดงบนเข็มทิศ

การอ้างอิงทิศเหนือ: ตั้งค่าอ้างอิงทิศเหนือที่ใช้บนเข็มทิศ

Go To Line / Pointer: ตั้งพฤติกรรมของตัวชี้ที่ปรากฏบนแผนที่ แบร์ริงชี้ไปที่ทิศทางของจุดหมายปลายทางของคุณ Course แสดงความสัมพันธ์ของคุณกับเส้นของเส้นทางที่นำไปสู่จุดหมายปลายทาง

เข็มทิศชี้ทิศที่มุ่งไป: สลับจากเข็มทิศอิเล็กทรอนิกส์ไปเป็นเข็มทิศ GPS โดยอัตโนมัติเมื่อคุณกำลังเดินทางด้วยอัตราความเร็วที่สูงขึ้นในช่วงเวลาหนึ่ง

ตั้งค่าเข็มทิศ: ดูการเปรียบเทียบเข็มทิศ, หน้า 3

Trip Computer

Trip computer แสดงความเร็วปัจจุบัน, ความเร็วเฉลี่ย, ความเร็วสูงสุด, เครื่องมีอัตราระยะทางที่ผ่าน, และสถิติที่มีประโยชน์อื่น ๆ ของคุณ คุณสามารถปรับแต่งแผนผัง trip computer, แดชบอร์ด, และช่องข้อมูลได้

การตั้งค่า Trip Computer

จาก trip computer, เลือก **MENU**

ตั้งใหม่: รีเซ็ตค่าทั้งหมดของ trip computer ให้เป็นศูนย์ เพื่อข้อมูลที่ถูกต้อง, ให้รีเซ็ตข้อมูลการเดินทางก่อนเริ่มหนึ่งการเดินทาง

เลขขนาดใหญ่: เปลี่ยนขนาดตัวเลขที่แสดงบนหน้า trip computer

เปลี่ยน Data Fields: ปรับแต่งช่องข้อมูล trip computer

เปลี่ยน Dashboard: เปลี่ยนธีมและข้อมูลที่แสดงบนแดชบอร์ด
หมายเหตุ: การตั้งค่าที่ถูกปรับแต่งเองของคุณถูกจำไว้โดยแดชบอร์ด การตั้งค่าของคุณไม่หายไปเมื่อคุณเปลี่ยน profiles (*Profiles, หน้า 15*)

กลับสู่การตั้งค่า Default: เรียกคืน trip computer ให้กลับสู่การตั้งค่าเริ่มต้นจากโรงงาน

วาดความสูง

การวาดความสูงแสดงระดับความสูงผ่านระยะทางที่ได้เดินทางผ่านเป็นค่าเริ่มต้น คุณสามารถปรับแต่งการตั้งค่าการวาดความสูง (*การตั้งค่าการวาดความสูง, หน้า 4*) คุณสามารถเลือกจุดใด ๆ บนกราฟเพื่อดูรายละเอียดเกี่ยวกับจุดนั้น

การตั้งค่าการวาดความสูง

จากการวาดความสูง, เลือก **MENU**

เปลี่ยนรูปแบบกราฟ: ตั้งประเภทของข้อมูลที่แสดงบนการวาดความสูง

ความสูง/เวลา: บันทึกการเปลี่ยนระดับความสูงผ่านหนึ่งช่วงเวลา

ความสูง/ระยะทาง: บันทึกการเปลี่ยนระดับความสูงผ่านหนึ่งช่วงระยะทาง

Barometric Pressure: บันทึกการเปลี่ยนแปลงของความกดดันของบรรยากาศผ่านหนึ่งช่วงเวลา

Ambient Pressure: บันทึกการเปลี่ยนแปลงของความกดดันโดยรอบผ่านหนึ่งช่วงเวลา

ปรับระดับการซูม: ปรับช่วงซูมที่แสดงบนหน้าวาดความสูง

เปลี่ยน Data Fields: ปรับแต่งช่องข้อมูลวาดความสูง

ตั้งใหม่: รีเซ็ตข้อมูลวาดความสูง, รวมถึงข้อมูล waypoint, track, และการเดินทาง

ตั้งค่าเครื่องวัดความสูง: ดูการเปรียบเทียบเครื่องวัดความสูงด้วยความกดอากาศ, หน้า 4

กลับสู่การตั้งค่า Default: เรียกคืนค่าวาดความสูงให้กลับสู่การตั้งค่าเริ่มต้นจากโรงงาน

การเปรียบเทียบเครื่องวัดความสูงด้วยความกดอากาศ

คุณสามารถเปรียบเทียบเครื่องวัดความสูงด้วยความกดอากาศได้ด้วยตนเอง หากคุณทราบระดับความสูงที่ถูกต้องหรือความกดดันของบรรยากาศที่ถูกต้อง

1 ไปยังตำแหน่งที่ทราบระดับความสูงหรือความกดดันของบรรยากาศ

2 เลือก **PAGE > Elevation Plot > MENU > ตั้งค่าเครื่องวัดความสูง**

3 ทำตามคำแนะนำบนหน้าจอ

การตั้งค่าหน้าเรียกคืนค่าอุปกรณ์ให้กลับสู่ค่าเริ่มต้นจากโรงงาน

1 เปิดหน้าที่คุณต้องการเรียกคืนการตั้งค่า

2 เลือก **MENU > กลับสู่การตั้งค่า Default**

Waypoints, เส้นทาง, และ Tracks

Waypoints

Waypoints คือตำแหน่งที่คุณบันทึกและจัดเก็บไว้ในอุปกรณ์ Waypoints สามารถทำเครื่องหมายได้ว่าคุณอยู่ที่ใด, คุณกำลังไปที่ใด, หรือคุณเคยไปที่ใด คุณสามารถเพิ่มรายละเอียดเกี่ยวกับตำแหน่ง, เช่นชื่อ, ระดับความสูง, และความลึกได้

คุณสามารถเพิ่มไฟล์ .gpx ที่มี waypoints ด้วยการถ่ายโอนไฟล์ไปยังโพลเดอร์ GPX (*การถ่ายโอนไฟล์ไปยังอุปกรณ์ของคุณ, หน้า 17*)

การสร้าง Waypoint

คุณสามารถบันทึกตำแหน่งปัจจุบันของคุณเป็นหนึ่ง waypoint

1 เลือก **MARK**

2 หากจำเป็น, เลือกหนึ่งฟิลด์เพื่อทำการเปลี่ยนให้กับ waypoint

3 เลือก **เสร็จ**

การ Project หนึ่ง Waypoint

คุณสามารถสร้างหนึ่งตำแหน่งใหม่โดยการ project ระยะทางและแบร์ริงจากหนึ่งตำแหน่งที่ถูกกำหนดแล้วไปยังหนึ่งตำแหน่งใหม่

1 เลือก **จัดการ Waypoint**

2 เลือกหนึ่ง waypoint

3 เลือก **MENU > Project Waypoint**

4 ป้อนค่าแบร์ริง, และเลือก **เสร็จ**

5 เลือกหนึ่งหน่วยการวัด

6 ป้อนระยะทาง, และเลือก **เสร็จ**

7 เลือก **จัดเก็บ**

การนำทางไปยังหนึ่ง Waypoint

- 1 เลือก FIND > Waypoints
- 2 เลือกหนึ่ง waypoint
- 3 เลือก นำทาง

การแก้ไข Waypoint

- 1 เลือก จัดการ Waypoint
- 2 เลือกหนึ่ง waypoint
- 3 เลือกหนึ่งรายการเพื่อแก้ไข, เช่นชื่อ
- 4 ป้อนข้อมูลใหม่, และเลือก นำทาง

การลบ Waypoint

- 1 เลือก จัดการ Waypoint
- 2 เลือกหนึ่ง waypoint
- 3 เลือก MENU > ลบ

เส้นทาง

หนึ่งเส้นทางคือหนึ่งลำดับของ waypoint หรือตำแหน่งต่าง ๆ ที่นำคุณไปยังจุดหมายปลายทางสุดท้ายของคุณ

การสร้างเส้นทาง

- 1 เลือก วางแผนเส้นทาง > สร้างเส้นทาง (Route) > เลือก จุดแวะแรก
- 2 เลือกหนึ่งหมวดหมู่
- 3 เลือกจุดแรกในเส้นทาง
- 4 เลือก ใช้
- 5 เลือก เลือกจุดแวะต่อไป เพื่อเพิ่มจุดไปยังเส้นทาง
- 6 เลือก QUIT เพื่อบันทึกเส้นทาง

การแก้ไขชื่อของเส้นทาง

- 1 เลือก วางแผนเส้นทาง
- 2 เลือกหนึ่งเส้นทาง
- 3 เลือก เปลี่ยนชื่อ
- 4 ป้อนชื่อใหม่

การแก้ไขเส้นทาง

- 1 เลือก วางแผนเส้นทาง
- 2 เลือกหนึ่งเส้นทาง
- 3 เลือก แก้ไขเส้นทาง (Route)
- 4 เลือกหนึ่งจุด
- 5 เลือกหนึ่งตัวเลือก:
 - เพื่อดูจุดบนแผนที่, เลือก พิจารณาข้อมูล
 - เพื่อเปลี่ยนลำดับของจุดต่าง ๆ บนเส้นทาง, เลือก เลื่อนขึ้น หรือ เลื่อนลง
 - เพื่อแทรกหนึ่งจุดเพิ่มบนเส้นทาง, เลือก เพิ่มจุดที่เพิ่มถูกแทรกก่อนจุดที่คุณกำลังแก้ไขอยู่
 - เพื่อลบจุดออกจากเส้นทาง, เลือก ลบ
- 6 เลือก QUIT เพื่อบันทึกเส้นทาง

การดูเส้นทางบนแผนที่

- 1 เลือก วางแผนเส้นทาง
- 2 เลือกหนึ่งเส้นทาง

3 เลือก ดูแผนที่

การลบเส้นทาง

- 1 เลือก วางแผนเส้นทาง
- 2 เลือกหนึ่งเส้นทาง
- 3 เลือก ลบเส้นทาง (Route) นี้

การนำทางโดยใช้เส้นทางที่บันทึกไว้

- 1 เลือก FIND > เส้นทาง
- 2 เลือกหนึ่งเส้นทาง
- 3 เลือก นำทาง

การดูเส้นทางที่ใช้งานอยู่

- 1 ขณะกำลังนำทางหนึ่งเส้นทาง, เลือก เส้นทางที่ใช้งาน
- 2 เลือกหนึ่งจุดในเส้นทางเพื่อดูรายละเอียดเพิ่มเติม

การหยุดนำทาง

- เลือก FIND > หยุดนำทาง

การย้อนกลับเส้นทาง

คุณสามารถสลับจุดเริ่มต้นและสิ้นสุดของเส้นทางของคุณเพื่อนำทางย้อนเส้นทางกลับได้

- 1 เลือก วางแผนเส้นทาง
- 2 เลือกหนึ่งเส้นทาง
- 3 เลือก ย้อนเส้นทางกลับ

Tracks

Track คือการบันทึกของทางผ่านของคุณ track log ประกอบด้วยข้อมูลเกี่ยวกับจุดต่าง ๆ ไปตามทางผ่านที่ถูกบันทึกไว้, รวมไปถึงเวลา, สถานที่, และระดับความสูงสำหรับแต่ละจุด

การตั้งค่า Tracks

- เลือก ตั้งค่า > Tracks

Track Log: การเปิดหรือปิดการบันทึก track

วิธีการบันทึก: ตั้งหนึ่งวิธีการบันทึก track อัตโนมัติบันทึก track ตามอัตราตัวแปรเพื่อสร้างการแสดงผล tracks ที่ดีที่สุดของคุณ

ความถี่ในการบันทึก: ตั้งค่าอัตราการบันทึก track log การบันทึกจุดต่าง ๆ ด้วยความถี่ที่มากขึ้นสร้าง track ที่มีรายละเอียดมากขึ้น, แต่ทำให้ track log เต็มเร็วขึ้น

จัดเก็บอัตโนมัติ: กำหนดวิธีการเก็บโดยอัตโนมัติเพื่อจัดระเบียบ tracks ของคุณ tracks ถูกบันทึกและลบโดยอัตโนมัติ

สี: เปลี่ยนสีของเส้น track บนแผนที่

การดู Track ปัจจุบัน

- 1 เลือก จัดการ Track > Track ปัจจุบัน
- 2 เลือกหนึ่งตัวเลือก:
 - เพื่อแสดง track ปัจจุบันบนแผนที่, เลือก ดูแผนที่
 - เพื่อแสดงผังความสูงของ track ปัจจุบัน, เลือก ผังความสูง

การบันทึก Track ปัจจุบัน

- 1 เลือก จัดการ Track > Track ปัจจุบัน
- 2 เลือกหนึ่งตัวเลือก:

- เลือก **จัดเก็บ Track** เพื่อบันทึก track ทั้งหมด
- เลือก **จัดเก็บบางส่วน**, และเลือกหนึ่งส่วน

การลบ Track ปัจจุบัน

เลือก **จัดการ Track** > **Track ปัจจุบัน** > **ลบ Track ปัจจุบัน**

การลบหนึ่ง Track

- 1 เลือก **จัดการ Track**
- 2 เลือกหนึ่ง track
- 3 เลือก **ลบ**

การนำทางโดยใช้ Track ที่บันทึกไว้

- 1 เลือก **FIND** > **Tracks**
- 2 เลือก หนึ่ง track ที่ถูกบันทึกไว้
- 3 เลือก **นำทาง**

การซื้อแผนที่เพิ่มเติม

- 1 ไปที่หน้าผลิตภัณฑ์ของอุปกรณ์ของคุณที่ Garmin.com
- 2 คลิกที่แท็บ **Maps**
- 3 ทำตามคำแนะนำบนหน้าจอ

การค้นหาที่อยู่

คุณสามารถใช้แผนที่ Thailand City Navigator® ที่ต้องซื้อแยกต่างหากเพื่อค้นหาที่อยู่ได้

- 1 เลือก **FIND** > **ที่อยู่**
- 2 เลือกจังหวัด, หากจำเป็น
- 3 ป้อนชื่ออำเภอหรือค้นหาทั้งหมด
หมายเหตุ: ในขณะนี้แผนที่ประเทศไทยยังค้นหาด้วยรหัสไปรษณีย์ไม่ได้
- 4 ป้อนชื่อถนน
- 5 ป้อนถนนหรือซอย, หากจำเป็น
- 6 ไม่ต้องป้อนเลขที่บ้าน

คุณสมบัติและการตั้งค่าเมนูหลัก

กล้องและภาพถ่าย

หมายเหตุ: คุณสมบัตินี้สามารถใช้ได้กับรุ่นที่มาพร้อมกล้องเท่านั้น

เมื่อคุณถ่ายหนึ่งภาพ, ตำแหน่งทางภูมิศาสตร์ถูกเก็บพร้อมข้อมูลภาพถ่าย คุณสามารถนำทางไปยังตำแหน่งนั้นได้

การถ่ายภาพ

- 1 เลือก **กล้อง**
- 2 หมุนอุปกรณ์เป็นแนวอนหรือแนวตั้งเพื่อเปลี่ยนแนวการหันของภาพถ่าย
- 3 หากจำเป็น, เลือก **MENU** > **แฟลช** เพื่อเปิดแฟลช
ข้อแนะนำ: คุณสามารถเลือก อัตโนมัติ เพื่อใช้แฟลชเมื่อกล้องตรวจจับพบสภาพแสงน้อยเท่านั้น
- 4 หากจำเป็น, เลือก **IN** หรือ **OUT** เพื่อซูมเข้าหรือออก
- 5 กดค้าง **ENTER** เพื่อโฟกัส, และถืออุปกรณ์ให้หนึ่ง
กรอบสี่ขาวปรากฏบนหน้าจอ อุปกรณ์โฟกัสที่วัตถุภายในกรอบเมื่อภาพอยู่ในโฟกัสแล้ว, กรอบกลายเป็นสีเขียว
- 6 ปลด **ENTER** เพื่อถ่ายภาพ

ข้อแนะนำ: คุณสามารถดูภาพได้โดยการเลือก ◀ > **ENTER**

การดูภาพ

คุณสามารถดูภาพที่คุณถ่ายด้วยกล้องและภาพที่คุณโอนไปยังอุปกรณ์

- 1 เลือก **ดูภาพถ่าย**
- 2 เลือกหนึ่งภาพ
- 3 หากจำเป็น, เลือก **IN** หรือ **OUT** เพื่อซูมเข้าหรือออก

การเรียงลำดับภาพถ่าย

- 1 เลือก **ดูภาพถ่าย** > **MENU** > **เรียงลำดับภาพ**
- 2 เลือกหนึ่งตัวเลือก:
 - เลือก **ล่าสุด**
 - เลือก **ใกล้ตำแหน่งที่ระบุ**, และเลือกหนึ่งตำแหน่ง
 - เลือก **ตามวันที่ระบุ**, และป้อนหนึ่งวันที่

การดูตำแหน่งของภาพถ่าย

- 1 เลือก **ดูภาพถ่าย**
- 2 เลือกหนึ่งภาพ
- 3 เลือก **MENU** > **ดูแผนที่**

การนำทางไปยังภาพถ่าย

- 1 ปลด **ดูภาพถ่าย**
- 2 เลือกหนึ่งภาพ
- 3 เลือก **MENU** > **ดูข้อมูล** > **นำทาง**

การลบหนึ่งภาพถ่าย

- 1 เลือก **ดูภาพถ่าย**
- 2 เลือกหนึ่งภาพ
- 3 เลือก **MENU** > **ลบ** > **ใช่**

การใช้ไฟฉาย

อาจต้องเพิ่มคุณสมบัติไฟฉายไปที่เมนูหลัก (**การปรับแต่งเมนูหลัก**, หน้า 15)

หมายเหตุ: คุณสมบัตินี้สามารถใช้ได้กับรุ่นที่มาพร้อมกล้องเท่านั้น

หมายเหตุ: การใช้ไฟฉายสามารถลดอายุแบตเตอรี่ลง คุณสามารถลดความสว่างหรือความถี่ของแฟลชเพื่อยืดอายุของแบตเตอรี่ได้

- 1 เลือก **ไฟฉาย** > ☹
- 2 หากจำเป็น, ใช้ตัวเลื่อนความสว่างเพื่อปรับความสว่าง
- 3 หากจำเป็น, เลือกประเภทไฟฉายที่แตกต่างกัน

0	ไม่กะพริบ, แสงสว่างต่อเนื่อง
1 ถึง 9	จำนวนครั้งที่กะพริบต่อวินาที
SOS	ไฟกะพริบฉุกเฉิน

Geocaches

Geocaching คือกิจกรรมการล่าสมบัติที่ผู้เล่นซ่อนหรือค้นหา cache ที่ถูกซ่อนอยู่โดยการใช้เบาะแสต่าง ๆ และค่าพิกัด GPS

การดาวน์โหลด Geocaches โดยใช้คอมพิวเตอร์

คุณสามารถดาวน์โหลด geocaches ด้วยตนเองลงในอุปกรณ์ของคุณโดยใช้คอมพิวเตอร์ (**การถ่ายโอนไฟล์ไปยังอุปกรณ์**)

ของคุณ, หน้า 17) คุณสามารถวางไฟล์ geocaches ลงในไฟล์ GPX และอิมพอร์ตเข้าไปยังโพลเดอร์ GPX บนอุปกรณ์ ด้วยสมาชิกสภาพระดัมพริเมียมของ geocaching.com, คุณสามารถใช้คุณสมบัติ "pocket query" เพื่อโหลดหนึ่งกลุ่มใหญ่ของ geocaches ลงในอุปกรณ์ของคุณเป็นหนึ่งใน GPX ไฟล์

- 1 เชื่อมต่ออุปกรณ์เข้ากับคอมพิวเตอร์โดยใช้สาย USB
- 2 ไปที่ Garmin.com/geocache
- 3 หากจำเป็น, สร้างหนึ่งบัญชี
- 4 ลงชื่อเข้าใช้งาน
- 5 ทำตามคำแนะนำที่ geocaching.com เพื่อหาและดาวน์โหลด geocaches ไปยังอุปกรณ์ของคุณ

การนำทางไปยัง Geocache

- 1 เลือก Geocaches
- 2 เลือกหนึ่ง geocache
- 3 เลือก นำทาง

การบันทึกความพยายาม

หลังจากที่คุณพยายามค้นหาหนึ่ง geocache, คุณสามารถบันทึกผลลัพธ์ของคุณ คุณสามารถตรวจสอบบาง geocaches ได้ที่ www.opencaching.com

- 1 เลือก Geocaches > Log Attempt
- 2 เลือก พบ, ไม่พบข้อมูล, ต้องการการซ่อมแซม, หรือ ไม่สามารถ
- 3 เลือกหนึ่งตัวเลือก:
 - เพื่อหยุดการบันทึก, เลือก **เสร็จ**
 - เพื่อเริ่มการนำทางไปยัง geocache ที่อยู่ใกล้คุณมากที่สุด, เลือก **ค้นหาตำแหน่งที่ใกล้ต่อไป**
 - เพื่อป้องกันความคิดเห็นเกี่ยวกับการหา cache หรือเกี่ยวกับตัว cache เอง, เลือก **เพิ่มการอธิบาย, ป้อนความคิดเห็น, และเลือก เสร็จ**
 - เพื่อจัดลำดับ geocache, เลือก **จัดลำดับ Geocache**, และป้อนหนึ่งค่าการจัดลำดับสำหรับแต่ละหมวดหมู่ คุณสามารถไปที่ www.opencaching.com เพื่ออัปเดตการจัดลำดับของคุณได้

chirp™

chirp เป็นอุปกรณ์เสริมขนาดเล็กที่ถูกโปรแกรมและตั้งให้อยู่ใน geocache คุณสามารถใช้อุปกรณ์ของคุณค้นหา chirp ใน geocache ได้ สำหรับข้อมูลเพิ่มเติมเกี่ยวกับ chirp, ดูคู่มือผู้ใช้งานของ chirp ได้ที่ Garmin.com

การเปิดใช้งานการค้นหา chirp

- 1 เลือก ตั้งค่า > Geocaches
- 2 เลือก ตั้งค่า chirp™ > การค้นหา chirp™ > เปิดใช้งาน

การส่งและรับข้อมูลแบบไร้สาย

ก่อนที่คุณสามารถแชร์ข้อมูลแบบไร้สาย, คุณต้องอยู่ภายในระยะ 3 เมตร (10 ฟุต) ของอุปกรณ์ที่ใช้ทำงานร่วมกันได้ก่อน

อุปกรณ์ของคุณสามารถส่งและรับข้อมูลเมื่อถูกจับคู่กับอุปกรณ์หรือสมาร์ตโฟนอื่นที่ใช้ทำงานร่วมกันได้โดยใช้เทคโนโลยีไร้สาย Bluetooth® หรือ ANT+™ คุณสามารถแชร์ waypoints, geocaches, เส้นทาง, tracks, ภาพถ่าย, และ custom maps ได้

1 เลือก แพร่แบบไร้สาย

2 เลือกหนึ่งตัวเลือก:

- เลือก **ส่ง**, และเลือกหนึ่งประเภทของข้อมูล
- เลือก **รับ** เพื่อรับข้อมูลจากอุปกรณ์อื่น อุปกรณ์อื่นที่ใช้งานร่วมกันได้ต้องกำลังพยายามส่งข้อมูลอยู่

3 ทำตามคำแนะนำบนหน้าจอ

การตั้งค่าเสียงเตือนจุดใกล้เคียง

เสียงเตือนจุดใกล้เคียงเตือนคุณเมื่อคุณอยู่ในระยะที่ถูกกำหนดไว้ของตำแหน่งที่ระบุเฉพาะ

1 เลือก เสียงเตือนจุดใกล้เคียง > ตั้งการแจ้งเตือน

- 2 เลือกหนึ่งหมวดหมู่
- 3 เลือกหนึ่งตำแหน่ง
- 4 เลือก **ใช่**
- 5 ป้อนรัศมี

เมื่อคุณเข้าสู่พื้นที่ที่มีการแจ้งเตือนจุดใกล้เคียง, อุปกรณ์ส่งเสียงเตือน

การเลือกหนึ่ง Profile

เมื่อคุณเปลี่ยนกิจกรรม, คุณสามารถเปลี่ยนการตั้งค่าของอุปกรณ์โดยการเปลี่ยน profile ได้

- 1 เลือก เปลี่ยน Profile
- 2 เลือกหนึ่ง profile

การคำนวณพื้นที่

การคำนวณขนาดของพื้นที่

- 1 เลือก การคำนวณพื้นที่ > เริ่มต้น
- 2 เดินไปรอบเส้นรอบรูปของพื้นที่ที่คุณต้องการคำนวณ
- 3 เลือก **คำนวณ** เมื่อเสร็จแล้ว

หน้าดาวเทียม

หน้าดาวเทียมแสดงตำแหน่งปัจจุบันของคุณ, ความแม่นยำของ GPS, ตำแหน่งของดาวเทียม, และความแรงของสัญญาณ

การตั้งค่าดาวเทียม GPS

เลือก ดาวเทียม > MENU

หมายเหตุ: การตั้งค่าบางรายการมิให้ใช้ได้เมื่อเปิดใช้งานโหมดสาธิตเท่านั้น

ปิดรับสัญญาณดาวเทียม: ช่วยให้เปิด GPS ได้

เปิดรับสัญญาณดาวเทียม: ช่วยให้เปิด GPS ได้

หันไปตามทิศที่มุ่งหน้า: ระบุว่าดาวเทียมถูกแสดงด้วยวงแหวนที่หันโดยให้ทิศเหนือไปสู่ด้านบนของหน้าจอหรือหันโดยให้ track ปัจจุบันของคุณไปสู่ด้านบนของหน้าจอ

สีเดียว: ช่วยให้เลือกว่าให้หน้าดาวเทียมแสดงผลแบบหลายสีหรือสีเดียว

ตั้งตำแหน่งบนแผนที่: ช่วยให้กำหนดตำแหน่งปัจจุบันของคุณบนแผนที่ คุณสามารถใช้ตำแหน่งนี้เพื่อสร้างเส้นทางหรือค้นหาตำแหน่งที่บันทึกไว้ได้

ระบุตำแหน่งอัตโนมัติ: ตำแหน่งตำแหน่ง GPS ของคุณโดยการที่คุณสมบัติ Garmin AutoLocate®

Garmin Adventures

คุณสามารถสร้างการผจญภัยเพื่อแชร์การเดินทางของคุณกับครอบครัว, เพื่อน ๆ, และชุมชน Garmin ได้ คุณสามารถจัดกลุ่มรายการที่เกี่ยวข้องเข้าด้วยกันเป็นหนึ่งการผจญภัย ตัวอย่างเช่น คุณสามารถสร้างหนึ่งการผจญภัยสำหรับการเดินป่าล่าสุดของคุณได้ การผจญภัยสามารถมี track log ของการเดินทาง, ภาพถ่ายของการเดินทาง, และ geocaches ที่คุณตามล่า คุณสามารถใช้ BaseCamp เพื่อสร้างและจัดการการผจญภัยของคุณได้ สำหรับข้อมูลเพิ่มเติม, ไปที่ <http://adventures.garmin.com>

การส่งไฟล์ไปที่ BaseCamp

- 1 เปิด BaseCamp
- 2 เชื่อมต่ออุปกรณ์กับคอมพิวเตอร์ของคุณ
บน Windows® คอมพิวเตอร์, อุปกรณ์ปรากฏเป็นไดรฟ์ที่ถอดออกได้หรืออุปกรณ์แบบพกพา, และการ์ดหน่วยความจำอาจปรากฏเป็นไดรฟ์ที่สองที่ถอดออกได้ บน Mac® คอมพิวเตอร์, อุปกรณ์และการ์ดหน่วยความจำปรากฏเป็น mounted volumes
หมายเหตุ: คอมพิวเตอร์บางเครื่องที่มีหลายไดรฟ์เครือข่ายอาจไม่แสดงไดรฟ์อุปกรณ์ได้อย่างถูกต้อง ดูหนังสืออ้างอิงของระบบปฏิบัติการของคุณเพื่อเรียนรู้วิธีการแม็บไดรฟ์
- 3 เปิด **Garmin** หรือไดรฟ์การ์ดหน่วยความจำหรือวอลลุ่ม
- 4 เลือกหนึ่งตัวเลือก:
 - เลือกหนึ่งรายการจากอุปกรณ์ที่ถูกเชื่อมต่ออยู่และลากมายัง My Collection หรือมายังหนึ่งรายการ
 - จาก BaseCamp, เลือก **Device > Receive from Device**, และเลือกอุปกรณ์

การสร้างการผจญภัย

ก่อนที่คุณสามารถสร้างหนึ่งการผจญภัยและส่งไปยังอุปกรณ์ของคุณ, คุณต้องดาวน์โหลด BaseCamp ไปยังคอมพิวเตอร์ของคุณและโอนหนึ่ง track จากอุปกรณ์ของคุณไปยังคอมพิวเตอร์ของคุณก่อน (*การส่งไฟล์ไปที่ BaseCamp, หน้า 8*)

- 1 เปิด BaseCamp
- 2 เลือก **File > New > Garmin Adventure**
- 3 เลือกหนึ่ง track, และเลือก **Next**
- 4 หากจำเป็น, เพิ่มรายการจาก BaseCamp
- 5 ป้อนชื่อและอธิบายการผจญภัยลงในฟิลด์ที่ต้องการให้เสร็จสิ้น
- 6 หากคุณต้องการเปลี่ยนภาพหน้าปกสำหรับการผจญภัย, เลือก **Change**, และเลือกภาพที่แตกต่างไป
- 7 เลือก **เสร็จ**

การเริ่มหนึ่งการผจญภัย

ก่อนที่คุณสามารถเริ่มหนึ่งการผจญภัย, คุณต้องส่งหนึ่งการผจญภัยจาก BaseCamp ไปยังอุปกรณ์ของคุณก่อน (*การส่งไฟล์ไปที่ BaseCamp, หน้า 8*)

- 1 เลือก **Adventures**
- 2 เลือกหนึ่งการผจญภัย
- 3 เลือก **Start**

VIRB® รีโมท

ก่อนคุณสามารถใช้งานฟังก์ชัน VIRB รีโมทได้, คุณต้องเปิดใช้งานการตั้งค่ารีโมทบนกล่อง VIRB ของคุณก่อน ฟังก์ชัน VIRB รีโมทช่วยให้คุณควบคุมกล่อง VIRB ได้จากระยะไกล

- 1 เลือก **VIRB รีโมท**
- 2 เลือกหนึ่งตัวเลือก:
 - เลือก **REC** เพื่อบันทึกวิดีโอ
 - เลือก **ถ่ายภาพ** เพื่อถ่ายหนึ่งภาพ

การเฉลี่ย Waypoint

คุณสามารถปรับแต่งหนึ่งตำแหน่ง waypoint ให้มีความแม่นยำมากขึ้น เมื่อทำการเฉลี่ย, อุปกรณ์อ่านค่าหลายครั้งจากตำแหน่งเดียวกันและใช้ค่าเฉลี่ยเพื่อให้ความแม่นยำมากขึ้น

- 1 เลือก **จัดการ Waypoint**
- 2 เลือกหนึ่ง waypoint
- 3 เลือก **MENU > ตำแหน่งโดยเฉลี่ย**
- 4 เคลื่อนที่ไปยังตำแหน่ง waypoint
- 5 เลือก **เริ่มต้น**
- 6 ทำตามคำแนะนำบนหน้าจอ
- 7 เมื่อแถบสถานะความเชื่อมั่นขึ้นไปถึง 100%, เลือก **จัดเก็บ** เพื่อให้ได้ผลลัพธ์ที่ดีที่สุด, เก็บรวบรวมสี่ถึงแปดตัวอย่างสำหรับ waypoint, รวออย่างน้อย 90 นาทีระหว่างตัวอย่าง

คุณสมบัติการเชื่อมต่อ Bluetooth

อุปกรณ์ GPSMAP 64sc ของคุณมีคุณสมบัติการเชื่อมต่อ Bluetooth ที่หลากหลายสำหรับสมาร์ตโฟนที่ใช้ร่วมกันได้ของคุณ บางคุณสมบัติต้องการให้คุณติดตั้ง Garmin Connect™ Mobile บนสมาร์ตโฟนของคุณ ไปที่ Garmin.com/apps สำหรับข้อมูลเพิ่มเติม

การแจ้งเตือนโทรศัพท์: แสดงการแจ้งเตือนและข้อความทางโทรศัพท์บนอุปกรณ์ GPSMAP 64sc ของคุณ

LiveTrack: ช่วยให้เพื่อน ๆ และครอบครัวติดตามกิจกรรมของคุณในแบบเรียลไทม์ คุณสามารถเชิญผู้ติดตามโดยใช้อีเมลหรือโซเชียลมีเดีย, เพื่อช่วยให้พวกเขาดูข้อมูลสดของคุณบนหน้าการติดตาม Garmin Connect

อัปเดตกิจกรรมไปยัง Garmin Connect: ส่งกิจกรรมของคุณไปยัง Garmin Connect โดยอัตโนมัติทันทีที่คุณเสร็จสิ้นการบันทึกกิจกรรม

การจับคู่สมาร์ตโฟนกับอุปกรณ์ของคุณ

- 1 นำสมาร์ตโฟนที่ใช้ร่วมกันได้ของคุณเข้ามาในระยะ 10 ม. (33 ฟุต) ของอุปกรณ์ของคุณ
- 2 จากเมนูหลักบนอุปกรณ์ของคุณ, เลือก **ตั้งค่า > Bluetooth > จับคู่อุปกรณ์มือถือ**
- 3 บนสมาร์ตโฟนที่ใช้ร่วมกันได้ของคุณ, เปิดใช้งานเทคโนโลยีไร้สาย Bluetooth, และค้นหาอุปกรณ์ GPSMAP 64sc ของคุณ
รหัส passkey ปรากฏบนหน้าจออุปกรณ์ของคุณ
- 4 ป้อนรหัส passkey ของคุณลงบนสมาร์ตโฟนที่ใช้ร่วมกันได้ของคุณ


การแจ้งเตือนโทรศัพท์

หมายเหตุ: คุณสมบัตินี้ไม่มีให้ใช้สำหรับอุปกรณ์ทุกรุ่น

การแจ้งเตือนทางโทรศัพท์ต้องการสมาร์ตโฟนที่ใช้งานร่วมกันได้เพื่อจับคู่กับอุปกรณ์ เมื่อโทรศัพท์ของคุณได้รับข้อความ, ก็จะส่งการแจ้งเตือนไปยังอุปกรณ์ของคุณ

การดูการแจ้งเตือนโทรศัพท์

ก่อนที่คุณสามารถดูการแจ้งเตือนได้, คุณต้องจับคู่อุปกรณ์ของคุณกับสมาร์ตโฟนที่ใช้งานร่วมกันได้ของคุณก่อน

1 เลือก  > MENU

2 เลือกหนึ่งการแจ้งเตือน

การซ่อนการแจ้งเตือน

การแจ้งเตือนปรากฏบนหน้าจออุปกรณ์เป็นค่าเริ่มต้นเมื่อได้รับ คุณสามารถซ่อนการแจ้งเตือนเพื่อป้องกันไม่ให้แสดงได้

เลือก **ตั้งค่า > Bluetooth > การแจ้งเตือน > ซ่อน**

การเพิ่มเครื่องมือในเมนูหลัก

เลือก MENU

นาฬิกาปลุก: ตั้งการปลุกด้วยเสียง หากคุณยังไม่ใช้อุปกรณ์ในขณะนี้, คุณสามารถตั้งค่าอุปกรณ์เพื่อให้เปิดขึ้นมาในเวลาที่กำหนดได้

เครื่องคิดเลข: แสดงเครื่องคิดเลข

ปฏิทิน: แสดงปฏิทิน

ล่ำสัปดาห์และตกปลา: แสดงวันและเวลาที่ที่ดีที่สุดที่ได้ถูกคาดการณ์สำหรับการล่าสัตว์และการตกปลา ณ ตำแหน่งปัจจุบันของคุณ

นาฬิกาจับเวลา: ช่วยให้ผู้ใช้การจับเวลา, กำหนดหนึ่ง lap, และจับเวลา laps ได้

พระอาทิตย์และพระจันทร์: แสดงเวลาพระอาทิตย์ขึ้นและพระอาทิตย์ตก, พร้อมกับการเกิดข้างขึ้นข้างแรม, โดยขึ้นอยู่กับตำแหน่ง GPS ของคุณ

การใช้ Garmin SiteSurvey

อุปกรณ์นี้ได้ถูกติดตั้งล่วงหน้าด้วย SiteSurvey-ซอฟต์แวร์ที่มีการเก็บรวบรวมคุณสมบัติแบบปรับแต่งเองได้ซึ่งเป็นกรรมสิทธิ์ของ Garmin ก่อนการเก็บรวบรวมเริ่มต้น, ให้ตั้งค่าคุณสมบัติคลังของคุณบนคอมพิวเตอร์โดยใช้ซอฟต์แวร์ SiteSurvey: ด้วยการใช้อินเทอร์เน็ตที่ดี, สร้างเป้าหมายการเก็บรวบรวมของคุณและคุณสมบัติที่เกี่ยวข้อง, และซิงค์ทั้งหมดไปยังอุปกรณ์ด้วยคลิกเดียว (ต้องการการตรวจหน่วยความจำที่ได้ใส่เข้าไป)

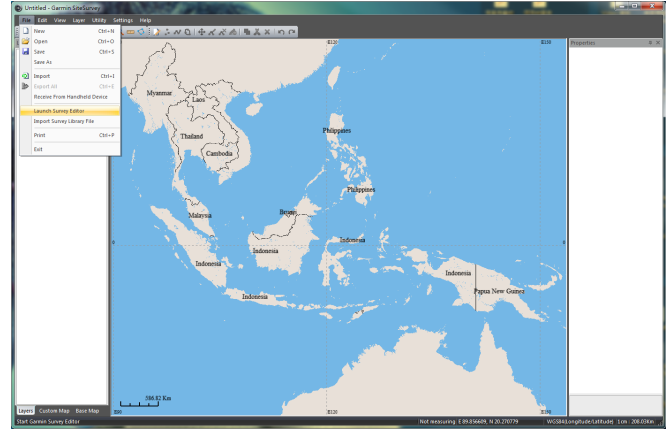
เก็บรวบรวมข้อมูลในพื้นที่โดยใช้ฟังก์ชันการเก็บรวบรวมบนอุปกรณ์

สุดท้าย, เชื่อมต่ออุปกรณ์กลับไปยังคอมพิวเตอร์ของคุณ, และอัปโหลดข้อมูลที่เก็บรวบรวมได้กลับไปยัง SiteSurvey สำหรับการประมวลผลภายหลัง

หมายเหตุ: แพ็กเกจการติดตั้ง SiteSurvey ถูกเก็บไว้บนหน่วยความจำของอุปกรณ์ ก่อนอื่นคุณต้องเชื่อมต่ออุปกรณ์ไปยังคอมพิวเตอร์และคัดลอกแพ็กเกจการติดตั้งไปยังคอมพิวเตอร์สำหรับการติดตั้ง


การแก้ไขคุณสมบัติคลัง

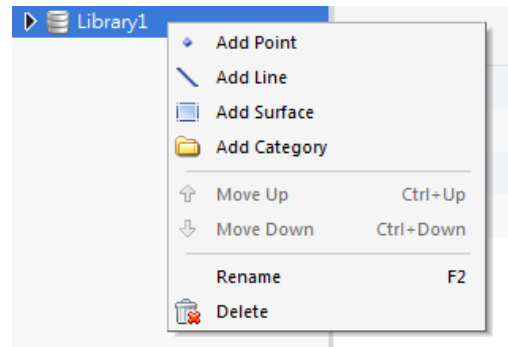
1 เปิด Garmin SiteSurvey, เลือก **ไฟล์ > เปิดโปรแกรมแก้ไข Survey**



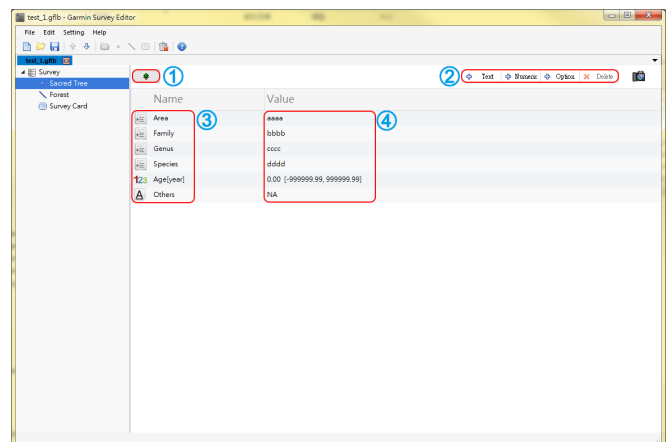
2 เพิ่มเป้าหมายการเก็บรวบรวม

ทำตามหนึ่งข้อต่อไปนี้:

- คลิกที่ชื่อของคลัง > คลิกปุ่ม  บนแถบเครื่องมือมือ เพื่อเพิ่มเป้าหมายที่ตรงกัน
- คลิกขวาที่ชื่อของคลัง, และเลือกเพื่อเพิ่มหนึ่งจุด, เส้น, พื้นผิว, หรือหมวดหมู่



3 เพิ่มคุณสมบัติต่าง ๆ



①	คลิกเพื่อแก้ไขไอคอนเป้าหมายการเก็บรวบรวม
②	คลิกเพื่อเพิ่ม/ลบคุณสมบัติสำหรับเป้าหมายการเก็บรวบรวม
③	คลิกสองครั้งเพื่อเปลี่ยนชื่อคุณสมบัติ

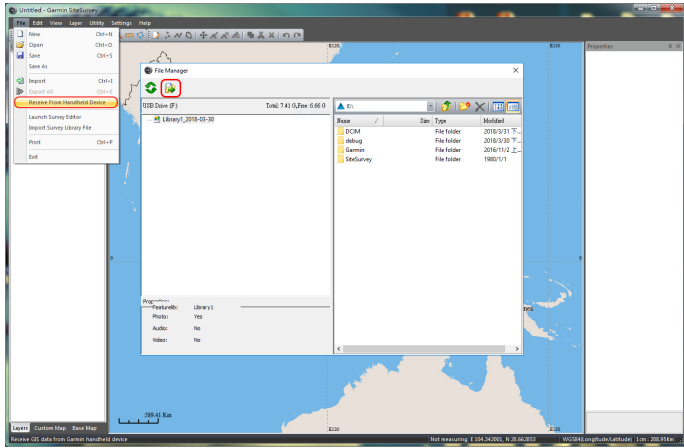
4 คลิกลงสองครั้งที่ตัวเลือกแอตทริบิวต์เพื่อเพิ่ม/แก้ไขตัวเลือกต่าง ๆ
คลิกลงสองครั้งที่แอตทริบิวต์ที่เป็นตัวเลขเพื่อตั้งค่าเริ่มต้น / ค่าสูงสุด / ค่าต่ำสุด / ความแม่นยำ

การส่งคุณสมบัติคลังไปยังอุปกรณ์

เลือก ไฟล์ > ส่งไปยังอุปกรณ์ > \\Garmin\SiteSurvey > ตกลง

การเอ็กซ์พอร์ตข้อมูลที่เก็บรวบรวมได้กลับไปยัง SiteSurvey บนคอมพิวเตอร์ของคุณ

เลือก รับจากอุปกรณ์มือถือ > เลือกการ์ดหน่วยความจำในอุปกรณ์ > อิมพอร์ตข้อมูลที่เก็บรวบรวมได้



คุณสมบัติการเก็บรวบรวม

หมายเหตุ: การ์ดหน่วยความจำต้องถูกใส่ก่อนการใช้ฟังก์ชันนี้
เริ่มการเก็บรวบรวมคุณสมบัติด้วยอุปกรณ์ของคุณ



- 1 กด PAGE, เลือก คุณสมบัติคลัง ทำตามคำแนะนำบนหน้าจอเพื่อตั้งค่าประเภทของคุณสมบัติคลัง
- 2 หลังจากการตั้งค่าเสร็จสมบูรณ์, เริ่มต้นขั้นตอนการเก็บรวบรวม
- 3 เมื่อคุณไปถึงสถานที่การเก็บรวบรวม, เลือกหนึ่งรายการเพื่อการเก็บรวบรวม, คลิก คุณสมบัติการเก็บ และเริ่มการเก็บรวบรวมหนึ่งจุด/เส้น/พื้นที่

หมายเหตุ: ก่อนที่คุณเริ่มต้น, คุณต้องอิมพอร์ตหนึ่งคุณสมบัติคลังไปยังอุปกรณ์ก่อน (การส่งคุณสมบัติคลังไปยังอุปกรณ์, หน้า 10)

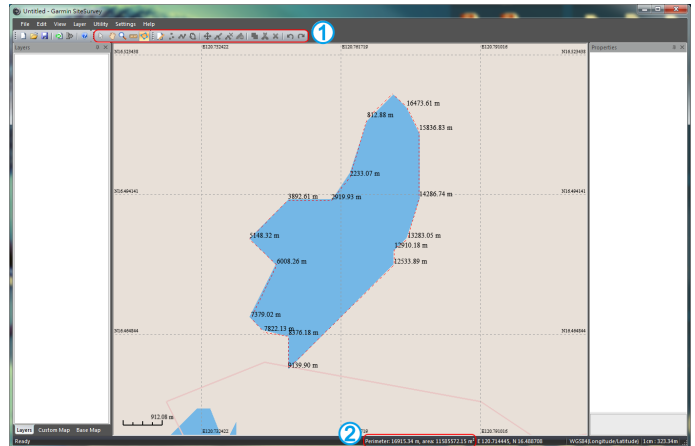
4 แก้ไขข้อมูลที่ถูกรวบรวม, เลือกหนึ่งไอคอน, และถ่ายภาพไว้

5 เลือก บันทึก

ข้อมูลที่ถูกรวบรวมสามารถเข้าถึงได้ใน ตัวจัดการคุณสมบัติ เมื่อการเก็บรวบรวมเสร็จสมบูรณ์, เชื่อมต่ออุปกรณ์ไปยังซอฟต์แวร์ SiteSurvey บน PC ของคุณและอัปโหลดข้อมูลที่ถูกรวบรวมได้สำหรับการประมวลผลภายหลัง

การดูและการแก้ไขข้อมูลที่เก็บรวบรวมได้

หลังจากการอิมพอร์ตข้อมูลที่เก็บรวบรวมได้, คุณสามารถดูและแก้ไขคุณสมบัติต่าง ๆ, เพิ่มป้ายการอ้างอิง, พิมพ์ข้อมูลที่เก็บรวบรวมได้, หรือแปลงรูปแบบค่าพิกัด



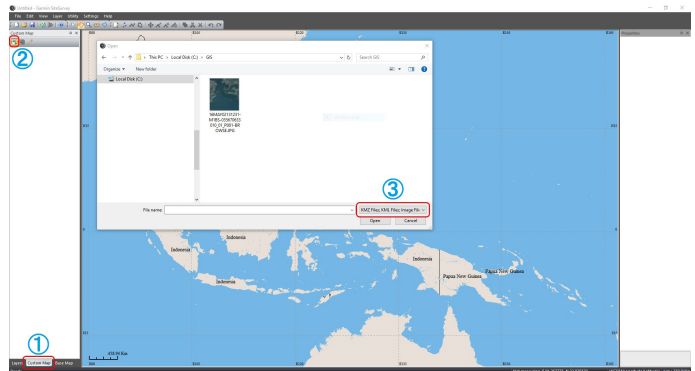
- | | |
|---|---------------------------------|
| 1 | เครื่องมือการดู/การวัด/การแก้ไข |
| 2 | แสดงผลการวัดในแบบเรียลไทม์ |

แผนที่แบบกำหนดเอง

Garmin SiteSurvey ยอมให้ใช้แผนที่แบบกำหนดเองได้, ผู้ใช้สามารถแก้ไขไฟล์ KMZ/KML/JPEG/GIF/BMP/PNG/TIFF ภายใน SiteSurvey, แล้วเอ็กซ์พอร์ตไฟล์ KMZ ที่ถูกแก้ไขแล้วไปยังอุปกรณ์ Garmin ของคุณด้วยเพียงแค่คลิกเดียว

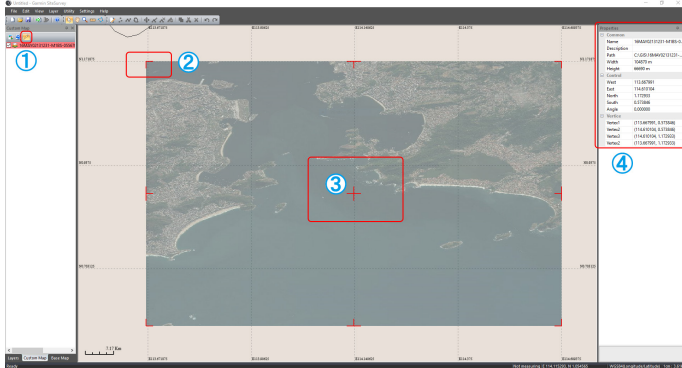
การอิมพอร์ตภาพแผนที่

เปิด Garmin SiteSurvey, เลือกหนึ่งชั้นของแผนที่แบบกำหนดเอง, เลือก , และเลือกรูปแบบ



- 1 เลือกแท็บแผนที่ที่กำหนดเอง 1
- 2 คลิกปุ่มอิมพอร์ต 2
- 3 เลือกรูปแบบไฟล์ 3

การแก้ไขแผนที่แบบกำหนดเอง



①	คลิกปุ่มแก้ไขแผนที่
②	ลากที่มุมเพื่อเปลี่ยนขนาด
③	คลิกเพื่อเลือก/หมุนแผนที่
④	ดูค่าพิกัดเพื่อวางตำแหน่งแผนที่

การเอ็กซ์พอร์ตแผนที่แบบกำหนดเอง

เลือกหนึ่งตัวเลือก:

- เชื่อมต่ออุปกรณ์ของคุณกับคอมพิวเตอร์, และเอ็กซ์พอร์ตแผนที่ด้วยหนึ่งคลิก
 - 1 คลิกขวาภายในแท็บแผนที่กำหนดเอง
 - 2 คลิก **เอ็กซ์พอร์ตทั้งหมดไปยังอุปกรณ์** ในหน้าต่างป๊อปอัพ
 - 3 เลือกอุปกรณ์หรือการ์ดหน่วยความจำ
 - 4 คลิก **ตกลง**
- เอ็กซ์พอร์ตแผนที่เป็นแฟ้ม KML, แล้วตัดลอกไปยังอุปกรณ์ด้วยตนเอง
 - 1 คลิกปุ่มเอ็กซ์พอร์ตในแท็บแผนที่กำหนดเอง
 - 2 เลือกหนึ่งเส้นทางการเก็บข้อมูล
 - 3 คัดลอกไฟล์ KML ไปยังไดเรกทอรี `Garmin\Custom Maps` ได้ อุปกรณ์หรือการ์ดหน่วยความจำ

ช่องการเก็บรวบรวม



①	แก้ไขไอคอน
②	เปลี่ยนชื่อคุณสมบัติ
③	สลับรายการเก็บรวบรวม
④	แก้ไขรายการแอตทริบิวต์ของคุณสมบัติ
⑤	ถ่ายภาพ
⑥	ดูแผนที่
⑦	บันทึก

ตัวจัดการคุณสมบัติ

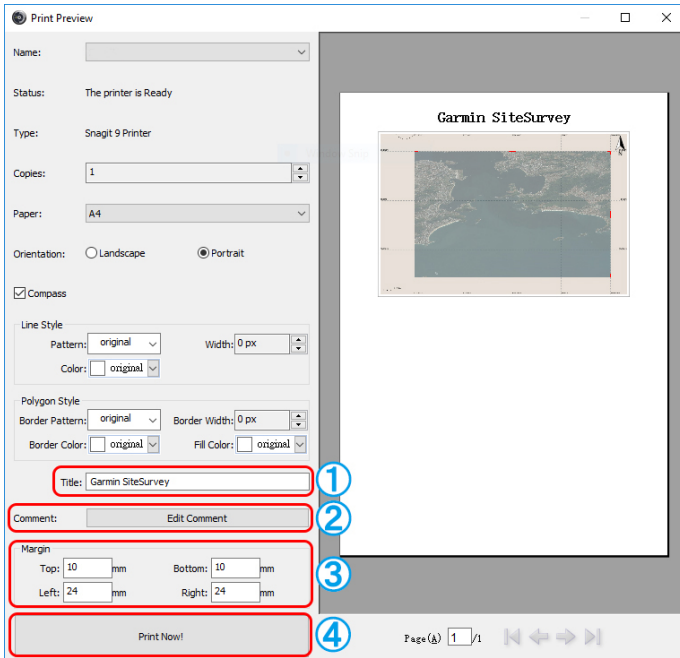
ผู้ใช้สามารถดูงานการเก็บรวบรวมและเป้าหมายการเก็บรวบรวมด้วยฟังก์ชันการจัดการข้อมูล, และนำทางไปยังเป้าหมายการเก็บรวบรวมหรือตำแหน่งที่ถ่ายรูปไว้ได้

แถบเครื่องมือ SiteSurvey

	ใหม่	สร้างเอกสารใหม่
	เปิด	เปิดเอกสารที่มีอยู่
	บันทึก	บันทึกเอกสารปัจจุบัน
	เอิมพอร์ต	เอิมพอร์ตไฟล์
	เอ็กซ์พอร์ต	เอ็กซ์พอร์ตชั้นทั้งหมดไปยังไฟล์
	เกี่ยวกับ	แสดงข้อมูล, หมายเลขเวอร์ชัน, และลิขสิทธิ์ของซอฟต์แวร์
	ตัวชี้	เลือก, ลาก, ชุม, ฯลฯ
	เลื่อน	เลื่อนแผนที่
	ซูม	ซูมแผนที่
	ระยะทาง	วัดความยาวของเส้น Polyline
	พื้นที่	วัดพื้นที่ของรูปหลายเหลี่ยมที่ถูกล้อมด้วยจุดต่าง ๆ
	เริ่มต้นการแก้ไข	เริ่มต้นโหมดแก้ไข
	เพิ่มจุด	เพิ่มหนึ่งจุดไปยังชั้น
	เพิ่มเส้น	เพิ่มหนึ่งเส้นไปยังชั้น
	เพิ่มรูปหลายเหลี่ยม	เพิ่มหนึ่งรูปหลายเหลี่ยมไปยังชั้น
	เลื่อน	เลื่อนวัตถุที่เลือกไว้
	แก้ไขจุดยอด	แก้ไขจุดยอดบนเส้นหรือรูปหลายเหลี่ยม
	ลบจุดยอด	ลบจุดยอดบนเส้นหรือรูปหลายเหลี่ยม
	ลดความซับซ้อน	ลดความซับซ้อนของเส้นหรือรูปหลายเหลี่ยม
	รวม	รวมสองเส้นหรือสองรูปหลายเหลี่ยม
	แยก	แยกเส้นหรือรูปหลายเหลี่ยม
	ลบ	ลบวัตถุที่เลือกไว้
	ยกเลิก	ยกเลิก
	ทำซ้ำ	ทำซ้ำ

การพิมพ์

SiteSurvey มีฟังก์ชันการพิมพ์ที่ใช้งานง่าย, ช่วยให้ผู้ใช้พิมพ์งานการรวบรวมของตนเองได้



①	ป้อนชื่อ
②	แก้ไขความคิดเห็น
③	ปรับระยะขอบ
④	เลือกเพื่อพิมพ์

การแปลงรูปแบบ

ผู้ใช้สามารถแปลงระหว่างรูปแบบข้อมูล GIS ทั่วไป (GPX/KML/SHP/MIF/DXF/CSV/TXT) และรูปแบบค่าพิกัด (WGS84/Beijing 1954/Xian 1980/CGCS2000) ได้อย่างง่ายดาย

- 1 เปิด Garmin SiteSurvey, เลือก ไฟล์ > อิมพอร์ต
- 2 เลือกชั้นของแผนที่
- 3 เลือก เอ็กซ์พอร์ต, และเลือกหนึ่งรูปแบบ

ความต้องการของระบบ

Windows 7 ขึ้นไป, พร้อม Intel Pentium 4 หรือสูงขึ้นหรือ AMD Athlon 64 หรือสูงขึ้น ไมโครระบบ Mac

การปรับแต่งอุปกรณ์

การปรับแต่งช่องข้อมูล

คุณสามารถปรับแต่งช่องข้อมูลที่ถูกแสดงในแต่ละหน้าหลักได้

- 1 เปิดหน้าที่คุณต้องการจะเปลี่ยนช่องข้อมูล
- 2 เลือก MENU
- 3 เลือก เปลี่ยน Data Fields
- 4 เลือกช่องข้อมูลใหม่
- 5 ทำตามคำแนะนำบนหน้าจอ

ช่องข้อมูล

บางช่องข้อมูลต้องการให้คุณกำลังนำทางอยู่หรือต้องใส่อุปกรณ์เสริม ANT+ เพื่อแสดงข้อมูล

อุณหภูมิสูงสุด 24 ชม.: อุณหภูมิสูงสุดที่ถูกบันทึกไว้ในช่วง 24 ชั่วโมงที่ผ่านมา อุปกรณ์ของคุณต้องถูกเชื่อมต่อกับเซ็นเซอร์วัดอุณหภูมิแบบไร้สายเพื่อให้ข้อมูลนี้ปรากฏ

อุณหภูมิต่ำสุด 24 ชม.: อุณหภูมิต่ำสุดที่ถูกบันทึกไว้ในช่วง 24 ชั่วโมงที่ผ่านมา อุปกรณ์ของคุณต้องถูกเชื่อมต่อกับเซ็นเซอร์วัดอุณหภูมิแบบไร้สายเพื่อให้ข้อมูลนี้ปรากฏ

ความแม่นยำของ GPS: ความผิดพลาดคลาดเคลื่อนสำหรับตำแหน่งที่แท้จริงของคุณ ตัวอย่างเช่น ตำแหน่ง GPS ของคุณมีความแม่นยำภายใน +/-12 ฟุต (3.65 เมตร)

Alarm Timer: เวลาปัจจุบันของการนับเวลาก่อนหยุด

Ambient Pressure: ความดันสิ่งแวดล้อมที่ยังไม่ถูกปรับเทียบ
ระยะทางขาขึ้นเฉลี่ย: ระยะทางแนวตั้งเฉลี่ยของขาขึ้นตั้งแต่การรีเซ็ตล่าสุด

ระยะทางขาขึ้นมากที่สุด: อัตราสูงสุดของขาขึ้นในแบบฟุตต่อนาทีหรือเมตรต่อนาทีตั้งแต่การรีเซ็ตล่าสุด

ระยะทางขาขึ้นรวม: ระยะทางระดับความสูงของขาขึ้นทั้งหมดตั้งแต่การรีเซ็ตล่าสุด

Average Lap: เวลาเฉลี่ยของ lap สำหรับกิจกรรมปัจจุบัน

Barometer: ความดันในบรรยากาศปัจจุบันที่ถูกปรับเทียบแล้ว

สถานะไฟในแบตเตอรี่: ระดับพลังงานแบตเตอรี่ที่เหลืออยู่

Bearing: ทิศทางจากตำแหน่งปัจจุบันของคุณไปยังจุดหมายปลายทาง คุณต้องกำลังนำทางอยู่เพื่อให้ข้อมูลนี้แสดง

มาตรวัดรอบขา: จำนวนการหมุนรอบของขาคานหรือจำนวนก้าวยาวต่อนาที อุปกรณ์ของคุณต้องถูกเชื่อมต่อกับอุปกรณ์เสริม cadence เพื่อให้ข้อมูลนี้ปรากฏ

ทิศที่มุ่งหน้า: ทิศทางที่คุณกำลังเคลื่อนที่ไปโดยขึ้นอยู่กับเข็มทิศ

Course: ทิศทางจากตำแหน่งเริ่มต้นของคุณไปยังจุดหมายปลายทาง Course สามารถดูได้เป็นเส้นทางที่ถูกวางแผนหรือที่ถูกตั้งไว้ คุณต้องกำลังนำทางอยู่เพื่อให้ข้อมูลนี้แสดง

รอบปัจจุบัน: เวลาของนาฬิกาจับเวลาสำหรับ lap ปัจจุบัน
วันที่: วัน, เดือน, และปีปัจจุบัน

ความลึก: ความลึกของน้ำ อุปกรณ์ของคุณต้องเชื่อมต่อกับอุปกรณ์ NMEA® 0183 หรือ NMEA 2000® ที่สามารถหากระดับความลึกของน้ำได้

ระยะทางขาลงเฉลี่ย: ระยะทางแนวตั้งเฉลี่ยของขาลงตั้งแต่การรีเซ็ตล่าสุด

ระยะทางขาลงมากที่สุด: อัตราสูงสุดของขาลงในแบบฟุตต่อนาทีหรือเมตรต่อนาทีตั้งแต่การรีเซ็ตล่าสุด

ระยะทางขาลงรวม: ระยะทางระดับความสูงของขาลงทั้งหมดตั้งแต่การรีเซ็ตล่าสุด

ระยะทางไปถึงจุดหมาย: ระยะทางที่เหลืออยู่ไปจนถึงจุดหมายปลายทาง คุณต้องกำลังนำทางอยู่เพื่อให้ข้อมูลนี้แสดง

ระยะทางไปถึงจุดต่อไป: ระยะทางที่เหลืออยู่ไปจนถึง waypoint ถัดไปบนเส้นทาง คุณต้องกำลังนำทางอยู่เพื่อให้ข้อมูลนี้แสดง

ความสูง: ความสูงของตำแหน่งในปัจจุบันของคุณที่เหนือหรือต่ำกว่าระดับน้ำทะเล

ระดับความสูงเหนือพื้นดิน: ระดับความสูงของตำแหน่งปัจจุบันของคุณเหนือระดับพื้นดิน (ถ้าแผนที่ที่มีข้อมูลระดับความสูงเพียงพอ)

ความสูงมากที่สุด: ระดับความสูงมากที่สุดที่ไปถึงตั้งแต่การรีเซ็ตล่าสุด

ความสูงน้อยสุด: ระดับความสูงน้อยสุดที่ไปถึงตั้งแต่การรีเซ็ตล่าสุด

คะแนนเวลาสูงสุดหมายถึง: เวลาโดยประมาณของวันเมื่อคุณมาถึงจุดหมายปลายทาง (ปรับตามเวลาท้องถิ่นของจุดหมายปลายทาง) คุณต้องกำลังนำทางอยู่เพื่อให้ข้อมูลนี้แสดง

คะแนนเวลาสูงสุดต่อไป: เวลาโดยประมาณของวันเมื่อคุณมาถึง waypoint ถัดไปบนเส้นทาง (ปรับตามเวลาท้องถิ่นของจุดหมายปลายทาง) คุณต้องกำลังนำทางอยู่เพื่อให้ข้อมูลนี้แสดง

Glide Ratio: อัตราส่วนของระยะทางแนวระนาบที่ได้เดินทางไปถึงการเปลี่ยนแปลงในระนาบแนวตั้ง

Glide Ratio - จุดหมาย: glide ratio ที่ต้องการเพื่อลดจากตำแหน่งปัจจุบันของคุณไปยังระดับความสูงของจุดหมายปลายทาง คุณต้องกำลังนำทางอยู่เพื่อให้ข้อมูลนี้แสดง

ระดับความสูงจาก GPS: ระดับความสูงของตำแหน่งปัจจุบันของคุณด้วยการใช้ GPS

ทิศที่มุ่งหน้าจาก GPS: ทิศทางที่คุณกำลังเคลื่อนที่ไปโดยขึ้นอยู่กับ GPS

ความแรงของสัญญาณ GPS: ความแรงของสัญญาณดาวเทียม GPS

ระดับ: การคำนวณของแนวตั้ง (ระดับความสูง) เหนือแนวนอน (ระยะทาง) ตัวอย่างเช่น หากในทุก ๆ 10 ฟุต (3 ม.) ที่คุณไต่ขึ้น คุณเดินทางเป็นระยะ 200 ฟุต (60 ม.), ระดับคือ 5%

ทิศที่มุ่งหน้า: ทิศทางที่คุณกำลังเคลื่อนที่ไป

อัตราการเต้นหัวใจ: อัตราการเต้นหัวใจของคุณเป็นจังหวะการเต้นหัวใจต่อนาที (bpm) อุปกรณ์ของคุณต้องถูกเชื่อมต่อกับเครื่องวัดอัตราการเต้นหัวใจที่ใช้งานร่วมกันได้

ระยะทาง/รอบ: ระยะทางที่เดินทางได้สำหรับ lap ปัจจุบัน

จำนวนรอบ: จำนวน lap ที่ทำได้ของกิจกรรมปัจจุบัน

เวลาในรอบล่าสุด: เวลาของนาฬิกาจับเวลาสำหรับ lap สุดท้ายที่เสร็จสิ้น

ตำแหน่ง (lat/lon): ตำแหน่งปัจจุบันในละติจูดและลองจิจูดโดยไม่มีคำนึงถึงการตั้งค่ารูปแบบตำแหน่งที่ได้ถูกเลือกไว้

ตำแหน่ง (ที่ถูกเลือก): ตำแหน่งปัจจุบันโดยใช้การตั้งค่ารูปแบบตำแหน่งที่ถูกเลือกไว้

จุดหมาย: ตำแหน่งของจุดหมายปลายทางสุดท้ายของคุณ คุณต้องกำลังนำทางอยู่เพื่อให้ข้อมูลนี้แสดง

Odometer: นับระยะทางที่เดินทางผ่านต่อเนื่องสำหรับการเดินทางทั้งหมด ค่ารวมทั้งหมดนี้จะไม่ถูกลบเมื่อทำการรีเซ็ตข้อมูลการเดินทาง

Off Course: ระยะทางไปทางซ้ายหรือขวาที่ซึ่งคุณได้เบี่ยงเบนจากเส้นทางเดิมของการเดินทาง คุณต้องกำลังนำทางอยู่เพื่อให้ข้อมูลนี้แสดง

ลูกศร: ลูกศรชี้ไปยังทิศทางของ waypoint หรือหัวเลี้ยวถัดไป คุณต้องกำลังนำทางอยู่เพื่อให้ข้อมูลนี้แสดง

ความเร็ว: อัตราความเร็วของการเดินทางปัจจุบัน

จำกัดความเร็ว: การจำกัดความเร็วที่ถูกรายงานของถนน ไม่มีให้บริการในทุกแผนที่และในทุกพื้นที่ ให้ยึดตามป้ายถนนที่ถูกระบุไว้เสมอสำหรับการจำกัดความเร็วตามจริง

ความเร็วสูงสุด: ความเร็วสูงสุดที่ไปถึงตั้งแต่การรีเซ็ตล่าสุด

ความเร็วเคลื่อนที่เฉลี่ย: ความเร็วเฉลี่ยขณะกำลังเคลื่อนที่ตั้งแต่การรีเซ็ตล่าสุด

ความเร็วเฉลี่ยทั้งหมด: ความเร็วเฉลี่ยขณะกำลังเคลื่อนที่และได้หยุดลงตั้งแต่การรีเซ็ตล่าสุด

นาฬิกา: เวลาของนาฬิกาจับเวลาสำหรับกิจกรรมปัจจุบัน

พระอาทิตย์ขึ้น: เวลาของพระอาทิตย์ขึ้นโดยขึ้นอยู่กับตำแหน่ง GPS ของคุณ

พระอาทิตย์ตก: เวลาของพระอาทิตย์ตกโดยขึ้นอยู่กับตำแหน่ง GPS ของคุณ

อุณหภูมิ: อุณหภูมิของอากาศ อุณหภูมิของร่างกายของคุณมีผลต่อเซ็นเซอร์ตรวจจับอุณหภูมิ อุปกรณ์ของคุณต้องถูกเชื่อมต่อกับเซ็นเซอร์วัดอุณหภูมิแบบไร้สายเพื่อให้ข้อมูลนี้ปรากฏ

อุณหภูมิน้ำ: อุณหภูมิของน้ำ อุปกรณ์ของคุณต้องถูกเชื่อมต่อกับอุปกรณ์ NMEA 0183 ที่สามารถหาอุณหภูมิน้ำได้

เวลา: เวลาปัจจุบันของวันตามตำแหน่งปัจจุบันและการตั้งค่าเวลาของคุณ (รูปแบบ, โซนเวลา, เวลาออมแสง)

เวลาถึงจุดหมาย: เวลาโดยประมาณที่เหลืออยู่ก่อนที่คุณถึงจุดหมายปลายทาง คุณต้องกำลังนำทางอยู่เพื่อให้ข้อมูลนี้แสดง

เวลาถึงจุดต่อไป: เวลาโดยประมาณที่เหลืออยู่ก่อนที่คุณถึง waypoint ถัดไปในเส้นทาง คุณต้องกำลังนำทางอยู่เพื่อให้ข้อมูลนี้แสดง

To Course: ทิศทางที่ซึ่งคุณต้องเคลื่อนที่เพื่อกลับไปอยู่บนเส้นทางเดิม คุณต้องกำลังนำทางอยู่เพื่อให้ข้อมูลนี้แสดง

จำนวนรอบทั้งหมด: เวลาของนาฬิกาจับเวลาสำหรับทุก lap ที่เสร็จสมบูรณ์

ระยะทางใน Track: ระยะทางที่ได้เดินทางสำหรับ track ปัจจุบัน

Trip Odometer: ระยะทางที่ได้เดินทางที่นับได้ต่อเนื่องตั้งแต่การรีเซ็ตครั้งสุดท้าย

เวลาเดินทางทั้งหมด: นับเวลาทั้งหมดต่อเนื่องที่ถูกใช้ทั้งเคลื่อนที่และไม่เคลื่อนที่ตั้งแต่การรีเซ็ตครั้งสุดท้าย

เวลาในขณะที่เคลื่อนที่: เวลาที่นับได้ต่อเนื่องที่ถูกใช้เคลื่อนที่ตั้งแต่การรีเซ็ตครั้งสุดท้าย

เวลาในขณะที่หยุดนิ่ง: เวลาที่นับได้ต่อเนื่องที่ถูกใช้โดยไม่เคลื่อนที่ตั้งแต่การรีเซ็ตครั้งสุดท้าย

เลี้ยว: มุมของความแตกต่าง (เป็นองศา) ระหว่างเบร็องไปยังจุดหมายปลายทางของคุณและเส้นทางปัจจุบันของคุณ L หมายถึงการเลี้ยวซ้าย R หมายถึงการเลี้ยวขวา คุณต้องกำลังนำทางอยู่เพื่อให้ข้อมูลนี้แสดง

Velocity Made Good: ความเร็วที่ซึ่งคุณกำลังเข้าใกล้จุดจุดหมายปลายทางตามเส้นทาง คุณต้องกำลังนำทางอยู่เพื่อให้ข้อมูลนี้แสดง

ระยะแนวตั้งสูงสุดหมายถึง: ระยะทางระดับความสูงระหว่างตำแหน่งปัจจุบันของคุณและจุดหมายปลายทางสุดท้าย คุณต้องกำลังนำทางอยู่เพื่อให้ข้อมูลนี้แสดง

ความเร็วแนวตั้ง: อัตราการขึ้นหรือลงในเวลาที่ล่องไป

ความเร็วแนวตั้งสูงสุดหมายถึง: อัตราการขึ้นหรือล่องไปที่ระดับความสูงที่ถูกกำหนดไว้ล่วงหน้า คุณต้องกำลังนำทางอยู่เพื่อให้ข้อมูลนี้แสดง

Waypoint จุดหมาย: จุดสุดท้ายบนเส้นทางไปยังจุดหมายปลายทาง คุณต้องกำลังนำทางอยู่เพื่อให้ข้อมูลนี้แสดง

Waypoint ต่อไป: จุดต่อไปบนเส้นทาง คุณต้องกำลังนำทางอยู่เพื่อให้ข้อมูลนี้แสดง

การตั้งค่าระบบ

เลือก **ตั้งค่า > ระบบ**

ระบบดาวเทียม: ตั้งค่าระบบดาวเทียมเป็น GPS, GPS + GLONASS, หรือ โหมดดาวเทียม (ปิด GPS)

WAAS/EGNOS: เปิดระบบเพื่อใช้ข้อมูล Wide Area Augmentation System/European Geostationary Navigation Overlay Service (WAAS/EGNOS)

ภาษา: ตั้งค่าภาษาบนอุปกรณ์

หมายเหตุ: การเปลี่ยนภาษาของข้อความไม่ได้เปลี่ยนภาษาของข้อมูลที่ถูกผู้ใช้ป้อนหรือข้อมูลแผนที่, เช่นชื่อถนน

การเชื่อมต่อ: ตั้งค่ารูปแบบซีเรียลอินเตอร์เฟส (**การตั้งค่าซีเรียลอินเตอร์เฟส, หน้า 14**)

ประเภทแบตเตอรี่: ช่วยให้เปลี่ยนประเภทแบตเตอรี่ที่คุณกำลังใช้อยู่

หมายเหตุ: การตั้งค่านี้ถูกปิดไปเมื่อ NiMH แบตเตอรี่แพ็คถูกติดตั้งอยู่

GPS และ GLONASS

การตั้งค่าระบบดาวเทียมเริ่มต้นคือ GPS + GLONASS, ซึ่งช่วยเพิ่มประสิทธิภาพในสภาพแวดล้อมที่ท้าทายและการได้ตำแหน่งเร็วขึ้น การใช้ GPS และ GLONASS สามารถลดอายุแบตเตอรี่ได้เร็วขึ้นกว่าการใช้เฉพาะ GPS เท่านั้น

การตั้งค่าซีเรียลอินเตอร์เฟส

เลือก **ตั้งค่า > ระบบ > การเชื่อมต่อ**

Garmin Spanner: ช่วยให้ผู้ใช้พอร์ต USB ของอุปกรณ์กับโปรแกรมแผนที่ส่วนใหญ่ที่รองรับ NMEA 01873 โดยการสร้างพอร์ตอนุกรมเสมือน

Garmin Serial: ตั้งค่าอุปกรณ์เพื่อใช้รูปแบบที่เป็นกรรมสิทธิ์ของ Garmin เพื่อแลกเปลี่ยน waypoint, เส้นทาง, และข้อมูล track กับเครื่องคอมพิวเตอร์

NMEA In/Out: ตั้งค่าอุปกรณ์เพื่อที่ใช้เอาต์พุตและอินพุตมาตรฐาน NMEA 0183

Text Out: ให้เอาต์พุตข้อความ ASCII ธรรมดาของข้อมูลตำแหน่งและความเร็ว

RTCM: ช่วยให้อุปกรณ์ยอมรับข้อมูล Differential Global Positioning System (DGPS) จากอุปกรณ์ที่จัดหา Radio Technical Commission สำหรับข้อมูล Maritime Services (RTCM) ในรูปแบบ SC-104

การตั้งค่าการแสดงผล

เลือก **ตั้งค่า > แสดงผล**

Backlight ปิดตัวเอง: ปรับระยะเวลาก่อน backlight ปิดลง

โหมดประหยัดพลังงาน: ช่วยประหยัดพลังงานแบตเตอรี่และยืดอายุแบตเตอรี่โดยการปิดหน้าจอเมื่อ backlight ปิดตัวเอง

สี: เปลี่ยนการแสดงผลของพื้นหลังหน้าจอและไฮไลต์การเลือก

หลัก, ตั้งค่า, หาสไตล์: เปลี่ยนรูปแบบของระบบเมนู

บันทึกภาพหน้าจอ: ช่วยให้บันทึกภาพบนหน้าจอของอุปกรณ์

การปรับความสว่างของ Backlight

การใช้ไฟ backlight ของหน้าจออย่างยาวนานสามารถลดอายุแบตเตอรี่ลงได้อย่างมาก คุณสามารถปรับความสว่าง backlight เพื่อยืดอายุแบตเตอรี่ให้นานขึ้นได้

หมายเหตุ: ความสว่าง backlight อาจถูกจำกัดเมื่อแบตเตอรี่เหลือต่ำ

1 เลือก **☰**

2 ใช้แถบเลื่อนเพื่อปรับระดับ backlight

อุปกรณ์อาจรู้สึกอุ่นขึ้นเมื่อมีการตั้งค่า backlight ไว้มาก

การตั้งค่าโทนเสียงอุปกรณ์

คุณสามารถปรับแต่งโทนเสียงสำหรับข้อความ, ปุ่มกด, การเตือนหัวเลี้ยว, และสัญญาณเตือน

1 เลือก **ตั้งค่า > เสียง > เสียง > เปิดใช้งาน**

2 เลือกหนึ่งโทนเสียงสำหรับแต่ละประเภทของเสียง

การตั้งค่ากล้อง

เลือก **ตั้งค่า > กล้อง**

ความละเอียดของภาพถ่าย: ตั้งค่าความละเอียดของภาพถ่าย

จัดเก็บภาพถ่ายที่: ตั้งตำแหน่งจัดเก็บภาพถ่าย

การสนทนา: แสดงคำแนะนำสั้น ๆ เกี่ยวกับการถ่ายภาพ

การตั้งค่าทางทะเล

เลือก **ตั้งค่า > ทางทะเล**

Marine Chart Mode: ตั้งประเภทของแผนที่อุปกรณ์ใช้เมื่อกำลังแสดงข้อมูลทางทะเล การเดินเรือ แสดงคุณสมบัติต่าง ๆ ของแผนที่ในสีที่แตกต่างกันเพื่อให้ POIs ทางทะเลสามารถอ่านได้ง่ายมากขึ้นและเพื่อให้แผนที่สะท้อนถึงแบบแผนการวาดของแผนที่บนกระดาษ ตกปลา (ต้องใช้แผนที่ทางทะเล) แสดงมุมมองที่ละเอียดของเส้นชั้นความสูงกันทะเลและการวัดความลึก และลดความซับซ้อนในการนำเสนอแผนที่เพื่อการใช้งานที่เหมาะสมที่สุดขณะกำลังจับปลา

ภาพลักษณ์: ตั้งค่าภาพลักษณ์ของการช่วยการนำทางทางทะเลบนแผนที่

ตั้งค่า Marine Alarm: ตั้งสัญญาณเตือนเมื่อคุณลอยออกไปเกินระยะที่ใ้ระบุไว้ในขณะที่ทอดสมออยู่, เมื่อคุณออกนอกเส้นทางจากระยะทางที่กำหนดไว้, และเมื่อคุณเข้าสู่ห่วงน้ำของความลึกที่กำหนดไว้

การตั้งค่า Marine Alarms

1 เลือก **ตั้งค่า > ทางทะเล > ตั้งค่า Marine Alarm**

2 เลือกหนึ่งประเภทการเตือน

3 เลือก **เปิดใช้งาน**

4 ป้อนระยะทาง, และเลือก **เสร็จ**

การรีเซ็ตข้อมูล

คุณสามารถรีเซ็ตข้อมูลการเดินทาง, ลบ waypoints ทั้งหมด, ลบ track ปัจจุบัน, หรือเรียกคืนค่าเริ่มต้น

1 เลือก **ตั้งค่า > ไซต์โรงงาน**

2 เลือกหนึ่งรายการเพื่อรีเซ็ต

การเปลี่ยนลำดับหน้า

1 เลือก **ตั้งค่า > ลำดับหน้า**

2 เลือกหนึ่งหน้า

3 เลือก **เลื่อน**

4 เลื่อนหน้าขึ้นหรือลงในรายการ

5 เลือก **ENTER**

คำแนะนำ: คุณสามารถเลือก PAGE เพื่อดูลำดับหน้าได้



การเพิ่มหนึ่งหน้า

- 1 เลือก ตั้งค่า > ลำดับหน้า
- 2 เลือก เพิ่มหน้า
- 3 เลือกหนึ่งหน้าเพื่อเพิ่ม

การลบหนึ่งหน้า

- 1 เลือก ตั้งค่า > ลำดับหน้า
- 2 เลือกหนึ่งหน้า
- 3 เลือก ลบ
- 4 เลือก ENTER

การปรับแต่งเมนูหลัก

คุณสามารถย้าย, เพิ่ม, และลบรายการในเมนูหลักได้

- 1 จากเมนูหลัก, เลือก MENU > เปลี่ยนลำดับ
- 2 เลือกหนึ่งรายการเมนู
- 3 เลือกหนึ่งตัวเลือก:
 - เลือก เลื่อน เพื่อเปลี่ยนตำแหน่งของรายการในรายชื่อ
 - เลือก แทรก เพื่อเพิ่มรายการใหม่ไปยังเมนูหลัก
 - เลือก ลบ เพื่อลบหนึ่งรายการออกจากรายชื่อ

การเปลี่ยนหน่วยการวัด

คุณสามารถปรับแต่งหน่วยวัดสำหรับระยะทางและความเร็ว, ระดับความสูง, ความลึก, อุณหภูมิ, ความดัน, และความเร็วในแนวตั้ง

- 1 เลือก ตั้งค่า > หน่วยวัด
- 2 เลือกหนึ่งประเภทการวัด
- 3 เลือกหนึ่งหน่วยการวัด

การตั้งค่าเวลา

เลือก ตั้งค่า > เวลา

รูปแบบเวลา: ตั้งค่าอุปกรณ์เพื่อแสดงเวลาในรูปแบบ 12 ชั่วโมง หรือ 24 ชั่วโมง

โซนเวลา: ตั้งค่าโซนเวลาสำหรับอุปกรณ์ อัตโนมัติ ตั้งโซนเวลาโดยอัตโนมัติจากตำแหน่ง GPS ของคุณ

การตั้งค่ารูปแบบตำแหน่ง

หมายเหตุ: คุณไม่ควรเปลี่ยนรูปแบบตำแหน่งหรือระบบค่าพิกัด datum ของแผนที่จนกว่าคุณกำลังใช้แผนที่หรือแผนที่ภูมิที่

กำหนดรูปแบบตำแหน่งที่แตกต่างออกไป

เลือก ตั้งค่า > รูปแบบตำแหน่ง

รูปแบบตำแหน่ง: ตั้งค่ารูปแบบตำแหน่งที่ซึ่งการอ่านค่าหนึ่งตำแหน่งปรากฏ

Map Datum: ตั้งค่าระบบพิกัดบนแผนที่ตามโครงสร้าง

Map Spheroid: แสดงระบบค่าพิกัดที่อุปกรณ์กำลังใช้อยู่ ระบบค่าพิกัดที่ใช้เป็นค่าเริ่มต้นคือ WGS 84

การตั้งค่ามาตรวัดความสูง

เลือก ตั้งค่า > มาตรวัดความสูง

ตั้งค่าอัตโนมัติ: ปรับเทียบมาตรวัดความสูงโดยอัตโนมัติทุกครั้ง ที่อุปกรณ์ถูกเปิด

โหมดวัดความกดอากาศ: ระดับความสูงแปรผัน ช่วยให้เครื่องวัดความกดอากาศวัดการเปลี่ยนแปลงในระดับความสูงในขณะที่คุณกำลังเคลื่อนที่ ระดับความสูงคงที่ ตั้งสมมติฐานว่าอุปกรณ์หยุดนิ่งที่ระดับความสูงคงที่ ดังนั้นความกดดันของบรรยากาศควรเปลี่ยนแปลงตามสภาพอากาศเท่านั้น

บันทึกความกดอากาศ: กำหนดว่าอุปกรณ์บันทึกข้อมูลความกดอากาศอย่างไร ตลอดเวลา บันทึกข้อมูลความกดอากาศทั้งหมด, ซึ่งสามารถมีประโยชน์เมื่อคุณกำลังจับตาดูเส้นแบ่งแยกความแตกต่างของความกดอากาศ

รูปแบบกราฟ: บันทึกการเปลี่ยนแปลงระดับความสูงในหนึ่งช่วงเวลาหรือระยะทาง, บันทึกความกดดันของบรรยากาศในหนึ่งช่วงเวลา, หรือบันทึกการเปลี่ยนแปลงของความกดดันโดยรอบในหนึ่งช่วงเวลา

ตั้งค่าเครื่องวัดความสูง: ปรับเทียบมาตรวัดความสูง

การตั้งค่าเส้นทาง

อุปกรณ์คำนวณเส้นทางที่เหมาะสมที่สุดสำหรับประเภทของกิจกรรมที่คุณกำลังทำอยู่ การตั้งค่าเส้นทางที่มีให้แตกต่างกันไปขึ้นอยู่กับกิจกรรมที่ถูกเลือก

เลือก ตั้งค่า > Routing

กิจกรรม: กำหนดค่าหนึ่งกิจกรรมสำหรับการกำหนดเส้นทาง อุปกรณ์คำนวณเส้นทางที่เหมาะสมที่สุดสำหรับประเภทของกิจกรรมที่คุณกำลังทำอยู่

การเปลี่ยนเส้นทาง: กำหนดว่าอุปกรณ์กำหนดเส้นทางจากหนึ่งจุดบนเส้นทางไปยังจุดต่อไปอย่างไร การตั้งค่านี้อาจใช้ได้เฉพาะบางกิจกรรมเท่านั้น ระยะทาง นำคุณไปยังจุดต่อไปบนเส้นทางเมื่อคุณอยู่ภายในระยะทางที่ถูกกำหนดไว้ของจุดปัจจุบันของคุณ

ลือคบนถนน: ลือครูปสามเหลี่ยมสีฟ้า, ซึ่งแสดงตำแหน่งของคุณบนแผนที่, ไปยังถนนที่ใกล้ที่สุด

Profiles

Profiles เป็นการเก็บของการตั้งค่าต่าง ๆ ที่ทำให้เหมาะสมกับอุปกรณ์ของคุณที่สุดโดยขึ้นอยู่กับว่าคุณกำลังใช้งานอย่างไร ตัวอย่างเช่น การตั้งค่าและมุมมองต่าง ๆ แตกต่างไปเมื่อคุณใช้อุปกรณ์สำหรับการล่าสัตว์จากเมื่อการทำ geocaching เมื่อคุณกำลังใช้หนึ่ง profile และคุณเปลี่ยนการตั้งค่า, เช่น ช่องข้อมูลหรือหน่วยของการวัด, การเปลี่ยนแปลงถูกบันทึกโดยอัตโนมัติเป็นส่วนหนึ่งของ profile

การสร้าง Profile ที่กำหนดเอง

คุณสามารถปรับแต่งการตั้งค่าและช่องข้อมูลของคุณสำหรับหนึ่งกิจกรรมหรือการเดินทางโดยเฉพาะได้

- 1 เลือก ตั้งค่า > Profiles > สร้าง Profile ใหม่ > ตกลง
- 2 ปรับแต่งการตั้งค่าและช่องข้อมูลของคุณ

การแก้ไขชื่อ Profile

- 1 เลือก ตั้งค่า > Profiles
- 2 เลือกหนึ่ง profile
- 3 เลือก แก้ไขชื่อ
- 4 ป้อนชื่อใหม่

การลบ Profile

หมายเหตุ: ก่อนที่คุณจะสามารถ profile ที่ใช้งานอยู่, คุณต้องเลือกเปิดใช้งานหนึ่ง profile ที่แตกต่างก่อน คุณไม่สามารถลบหนึ่ง profile ที่กำลังใช้งานอยู่ได้

- 1 เลือก ตั้งค่า > Profiles
- 2 เลือกหนึ่ง profile
- 3 เลือก ลบ

ข้อมูลอุปกรณ์

การสนับสนุนและอัปเดต

Garmin Express™ (Garmin.com/express) ช่วยให้เข้าถึงบริการเหล่านี้สำหรับอุปกรณ์ Garmin ได้โดยสะดวก

- การลงทะเบียนผลิตภัณฑ์
- คู่มือการใช้งานผลิตภัณฑ์
- ซอฟต์แวร์อัปเดต
- อัปโหลดข้อมูลไปยัง Garmin Connect
- อัปเดตแผนที่, แผนภูมิ, หรือคอร์ส

การตั้งค่า Garmin Express

- 1 เชื่อมต่ออุปกรณ์เข้ากับคอมพิวเตอร์ของคุณโดยใช้สาย USB
- 2 ไปที่ Garmin.com/express
- 3 ทำตามคำแนะนำบนหน้าจอ

การลงทะเบียนอุปกรณ์ของคุณ

ช่วยให้เราสนับสนุนคุณได้ดียิ่งขึ้นด้วยการลงทะเบียนทางออนไลน์ของเราให้เสร็จสมบูรณ์วันนี้

- ไปที่ Garmin.com/express
- เก็บใบเสร็จรับเงินต้นฉบับ, หรือสำเนา, ไว้ในที่ปลอดภัย

การติดตั้ง Carabiner คลิป

- 1 วาง carabiner คลิป ① ในช่องบนสันยึด ② ของอุปกรณ์



- 2 เลื่อน carabiner คลิปขึ้นจนล็อกเข้าที่

การถอด Carabiner คลิป

ยกส่วนท้ายของ carabiner คลิปขึ้น, และเลื่อน carabiner คลิปออกจากสันยึด

การติดตั้งสายรัดข้อมือ

- 1 สอดหัวของสายรัดข้อมือผ่านช่องว่างในอุปกรณ์



- 2 ร้อยปลายอีกข้างหนึ่งของสายผ่านห่วงและดึงให้แน่น

การดูแลรักษาอุปกรณ์

ข้อสังเกต

หลีกเลี่ยงการใช้สารเคมีทำความสะอาด, ตัวทำละลาย, และสารกำจัดแมลงที่อาจทำความเสียหายต่อชิ้นส่วนและผิวเคลือบเงาที่เป็นพลาสติก

ห้ามเก็บอุปกรณ์ไว้ในที่ที่อาจมีอุณหภูมิสูงหรือต่ำมากเป็นเวลานาน เพราะสามารถทำให้เกิดความเสียหายอย่างถาวร

อุปกรณ์กันน้ำได้ตามมาตรฐาน IEC Standard 60529 IPX7 โดยสามารถทนการจมน้ำในน้ำลึก 1 เมตรได้นาน 30 นาที การจมน้ำเป็นเวลานานสามารถเป็นต้นเหตุที่สร้างความเสียหายให้กับอุปกรณ์ได้ หลังการจมน้ำ, ควรเช็ดให้แห้งและเป่าลมจนอุปกรณ์แห้งสนิทก่อนการใช้งานหรือการชาร์จไฟ

ทำความสะอาดอุปกรณ์

ข้อสังเกต

แม้เหงื่อหรือความชื้นเพียงเล็กน้อยก็สามารถทำให้เกิดการกัดกร่อนของหน้าสัมผัสไฟฟ้าเมื่อเชื่อมต่อกับที่ชาร์จ การกัดกร่อนสามารถกีดขวางการชาร์จและการถ่ายโอนข้อมูลได้

- 1 เช็ดอุปกรณ์โดยใช้ผ้าชุบน้ำยาทำความสะอาดอย่างอ่อนให้ชื้น

- 2 เช็ดให้แห้ง

หลังการทำความสะอาด, ปล่อยให้อุปกรณ์แห้งสนิท

การจัดการข้อมูล

หมายเหตุ: อุปกรณ์ไม่รองรับ Windows 95, 98, Me, Windows NT®, และ Mac OS 10.3 และรุ่นก่อนหน้า

ประเภทของไฟล์

อุปกรณ์ handheld รองรับประเภทไฟล์ต่อไปนี้

- ไฟล์จาก BaseCamp หรือ HomePort™ ไปที่ Garmin.com/trip_planning
- ไฟล์ track แบบ GPX
- ไฟล์ geocache แบบ GPX ไปที่ Garmin.com/geochche

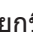
- ไฟล์ geocache แบบ GGZ ไปที่ Garmin.com/geochche
- ไฟล์ภาพแบบ JPEG
- ไฟล์ custom POI แบบ GPI จาก Garmin POI Loader ไปที่ Garmin.com/products/poiloader

การติดตั้งการ์ดหน่วยความจำ


คำเตือน

ห้ามใช้วัตถุแหลมคมถอดแบตเตอรี่แบบผู้ใช้เปลี่ยนได้เอง

คุณสามารถติดตั้งการ์ดหน่วยความจำ microSD ในอุปกรณ์ handheld เพื่อเพิ่มเนื้อที่เก็บข้อมูลหรือแผนที่ที่ถูกโหลดล่วงหน้า

- 1 บิดห่วง D-ring ทวนเข็มนาฬิกา, และดึงขึ้นไปเพื่อถอดฝาครอบออก
- 2 ถอดแบตเตอรี่ออก
- 3 เลื่อนที่ใส่การ์ด ① ไปที่  และยกขึ้น
- 4 วางการ์ดหน่วยความจำโดยให้หน้าสัมผัสสีทองคว่ำลง



- 5 ปิดช่องใส่การ์ด
- 6 เลื่อนที่ใส่การ์ดไปที่  เพื่อล็อก
- 7 ใส่แบตเตอรี่กลับคืนและปิดฝาครอบ

การเชื่อมต่ออุปกรณ์กับคอมพิวเตอร์ของคุณ

ข้อสังเกต

เพื่อป้องกันการสึกหรอ, ให้เช็ดพอร์ต USB, ฝาครอบกันสภาพอากาศ, และพื้นที่โดยรอบให้แห้งสนิทก่อนการชาร์จหรือการเชื่อมต่อกับคอมพิวเตอร์

ก่อนที่คุณสามารถใช้งานอุปกรณ์ของคุณในขณะที่ถูกเชื่อมต่อกับเครื่องคอมพิวเตอร์, คุณต้องใส่แบตเตอรี่ก่อน พอร์ต USB ของคอมพิวเตอร์อาจไม่จ่ายไฟให้เพียงพอเพื่อใช้งานอุปกรณ์ได้

- 1 ดึงฝาครอบกันสภาพอากาศออกจากพอร์ต mini-USB
- 2 เสียบปลายด้านเล็กของสาย USB เข้ากับพอร์ต mini-USB
- 3 เสียบปลายด้านใหญ่ของสาย USB เข้ากับพอร์ต USB ของคอมพิวเตอร์

บน Windows® คอมพิวเตอร์, อุปกรณ์ปรากฏเป็นไดรฟ์ที่ถอดออกได้หรืออุปกรณ์แบบพกพา, และการ์ดหน่วยความจำอาจปรากฏเป็นไดรฟ์ที่สองที่ถอดออกได้ บน Mac® คอมพิวเตอร์, อุปกรณ์และการ์ดหน่วยความจำปรากฏเป็น mounted volumes

การถ่ายโอนไฟล์ไปยังอุปกรณ์ของคุณ

- 1 เชื่อมต่ออุปกรณ์กับคอมพิวเตอร์ของคุณ

บน Windows® คอมพิวเตอร์, อุปกรณ์ปรากฏเป็นไดรฟ์ที่ถอดออกได้หรืออุปกรณ์แบบพกพา, และการ์ดหน่วยความจำอาจปรากฏเป็นไดรฟ์ที่สองที่ถอดออกได้ บน Mac® คอมพิวเตอร์, อุปกรณ์และการ์ดหน่วยความจำปรากฏเป็น mounted volumes

หมายเหตุ: คอมพิวเตอร์บางเครื่องที่มีหลายไดรฟ์เครือข่าย

อาจไม่แสดงไดรฟ์อุปกรณ์ได้อย่างถูกต้อง ดูเอกสารอ้างอิงระบบปฏิบัติการของคุณเพื่อเรียนรู้วิธีการแม็บไดรฟ์

- 2 บนคอมพิวเตอร์ของคุณ, เปิดไฟล์เบราว์เซอร์
 - 3 เลือกหนึ่งไฟล์
 - 4 เลือก Edit > Copy
 - 5 เปิดอุปกรณ์แบบพกพา, ไดรฟ์, หรือวอลลุ่มสำหรับอุปกรณ์หรือการ์ดหน่วยความจำ
 - 6 ไปที่หนึ่งโฟลเดอร์
 - 7 เลือก Edit > Paste
- ไฟล์ปรากฏในรายการของไฟล์ในหน่วยความจำอุปกรณ์หรือบนการ์ดหน่วยความจำ

การลบไฟล์

ข้อสังเกต

ห้ามลบไฟล์ที่คุณไม่ทราบวัตถุประสงค์การใช้งาน หน่วยความจำในอุปกรณ์ของคุณมีไฟล์ระบบที่สำคัญที่ไม่ควรถูกลบ

- 1 เปิด Garmin ไดรฟ์หรือวอลลุ่ม
- 2 หากจำเป็น, เปิดหนึ่งโฟลเดอร์หรือวอลลุ่ม
- 3 เลือกหนึ่งไฟล์
- 4 กดปุ่ม Delete บนแป้นพิมพ์ของคุณ

ตัดการเชื่อมต่อสาย USB

หากอุปกรณ์ของคุณถูกเชื่อมต่อกับคอมพิวเตอร์ของคุณเป็นไดรฟ์ที่ถอดออกได้หรือวอลลุ่ม, คุณต้องตัดการเชื่อมต่ออุปกรณ์ของคุณจากเครื่องคอมพิวเตอร์อย่างปลอดภัยเพื่อป้องกันการสูญหายของข้อมูล ถ้าอุปกรณ์ของคุณถูกเชื่อมต่อกับ Windows คอมพิวเตอร์เป็นอุปกรณ์แบบพกพา, ก็ไม่จำเป็นต้องตัดการเชื่อมต่ออย่างปลอดภัย

- 1 ทำหนึ่งการกระทำต่อไปนี้ให้เสร็จ:

- สำหรับ Windows คอมพิวเตอร์, เลือกไอคอน Safely Remove Hardware ใน system tray, และเลือกอุปกรณ์ของคุณ
- สำหรับ Mac คอมพิวเตอร์, ลากไอคอนวอลลุ่มไปยังถังขยะ

- 2 ถอดสายออกจากคอมพิวเตอร์ของคุณ

ข้อมูลจำเพาะ

ประเภทแบตเตอรี่	NiMH แบตเตอรี่แพ็คหรือแบตเตอรี่ AA สองก้อน (อัลคาไลน์, NiMH, หรือลิเทียม 1.5 V หรือต่ำกว่า)
อายุแบตเตอรี่	ได้ถึง 16 ชั่วโมง
ระดับการกันน้ำ	IEC 60529 IPX7*
ช่วงอุณหภูมิขณะใช้งาน	จาก -20° ถึง 45°ซ. (จาก -4° ถึง 113°ฟ.)
ช่วงอุณหภูมิขณะชาร์จไฟ	จาก 0° ถึง 40°ซ. (จาก 32° ถึง 104°ฟ.)
ความถี่และโปรโตคอลวิทยุ	2.4 GHz ANT+; Bluetooth 4.0 (รวมทั้ง EDR และ BLE)
ระยะปลอดภัยของเข็มทิศ	17.5 ซม. (7 นิ้ว)

*อุปกรณ์ทนต่อการทำตกน้ำโดยบังเอิญได้ถึง 1 ม.ได้ถึง 30 นาที สำหรับข้อมูลเพิ่มเติม, ไปที่ Garmin.com/waterrating

ภาคผนวก

การติดต่อฝ่ายสนับสนุนผลิตภัณฑ์ของ Garmin

- ไปที่ Garmin.com/support สำหรับข้อมูลความช่วยเหลือภายในประเทศ
- อีเมล marketing.asia@garmin.com, หรือโทรติดต่อ Garmin Asia ที่ +886-2-26429199 ต่อ 2

การเปิด Backlight

เลือก  เพื่อเปิด backlight

Backlight เปิดขึ้นโดยอัตโนมัติเมื่อคุณกดหนึ่งปุ่ม, และเมื่อการแจ้งเตือนและข้อความถูกแสดง

อุปกรณ์เสริมต่าง ๆ

อุปกรณ์เสริมต่าง ๆ เช่นที่ยึด, แผ่นที่, อุปกรณ์เสริมฟิตเนส, และอะไหล่, มีให้บริการที่ buy.Garmin.com หรือจากตัวแทนจำหน่าย Garmin ของคุณ

tempe™

tempe คือเซ็นเซอร์วัดอุณหภูมิไร้สาย ANT+ คุณสามารถติดตั้งเซ็นเซอร์กับสายรัดหรือห่วงที่กระชับที่ซึ่งสัมผัสอากาศโดยตรง, และดังนั้น, เป็นแหล่งข้อมูลอุณหภูมิที่ถูกต้องคงเส้นคงวา คุณต้องจับคู่ tempe กับอุปกรณ์ของคุณเพื่อแสดงข้อมูลอุณหภูมิจาก tempe

การใช้อุปกรณ์เสริมฟิตเนส

- นำอุปกรณ์เข้ามาภายในระยะ 10 ฟุต (3 ม.) ของอุปกรณ์เสริม ANT+
- เลือก **ตั้งค่า > ออกกำลังกาย**
- เลือก **ตัววัดอัตราการเต้นหัวใจ หรือ Sensor วัตรอบขา (จักรยาน)**
- เลือก **ค้นหาใหม่**
- ปรับแต่งช่องข้อมูลเพื่อดูข้อมูลอัตราการเต้นหัวใจหรือ cadence (*การปรับแต่งช่องข้อมูล, หน้า 12*)

ข้อแนะนำสำหรับการจับคู่อุปกรณ์เสริม ANT+ กับอุปกรณ์ Garmin ของคุณ

- ตรวจสอบว่าอุปกรณ์เสริม ANT+ รองรับอุปกรณ์ Garmin ของคุณ
- ก่อนที่คุณจับคู่อุปกรณ์เสริม ANT+ กับอุปกรณ์ Garmin ของคุณ, เคลื่อนออกห่าง 10 ม. (32.9 ฟุต) จากอุปกรณ์เสริม ANT+ อื่น ๆ ก่อน
- นำอุปกรณ์ Garmin เข้ามาอยู่ภายในระยะ 3 เมตร (10 ฟุต) ของอุปกรณ์เสริม ANT+
- หลังจากที่คุณจับคู่ครั้งแรกแล้ว, อุปกรณ์ Garmin ของคุณจดจำอุปกรณ์เสริม ANT+ โดยอัตโนมัติในแต่ละครั้งที่ถูกเปิดใช้งาน กระบวนการนี้เกิดขึ้นโดยอัตโนมัติเมื่อคุณเปิดอุปกรณ์ Garmin และใช้เวลาเพียงไม่กี่วินาทีเมื่ออุปกรณ์เสริมถูกเปิดใช้งานและทำงานได้อย่างถูกต้อง
- เมื่อถูกจับคู่แล้ว, อุปกรณ์ Garmin ของคุณได้รับข้อมูลจากอุปกรณ์เสริมของคุณเท่านั้น, และคุณสามารถเข้าไปใกล้อุปกรณ์เสริมอื่น ๆ ได้

การแก้ไขปัญหา

การรีเซ็ตอุปกรณ์

หากอุปกรณ์หยุดการตอบสนอง, คุณอาจจำเป็นต้องทำการรีเซ็ตซึ่งไม่ลบข้อมูลหรือการตั้งค่าใด ๆ ของคุณ

- ถอดแบตเตอรี่ออก
- ใส่แบตเตอรี่กลับเข้าไปใหม่

การดูข้อมูลอุปกรณ์

คุณสามารถดู unit ID, เวอร์ชันของซอฟต์แวร์, ข้อมูลกฎระเบียบ, และข้อตกลงการอนุญาตใช้สิทธิ์

เลือก **ตั้งค่า > เกี่ยวกับ**

การคืนค่าเริ่มต้นของการตั้งค่าทั้งหมด

คุณสามารถรีเซ็ตการตั้งค่าทั้งหมดกลับไปเป็นค่าเริ่มต้นที่ตั้งมาจากโรงงานได้

เลือก **ตั้งค่า > ตั้งค่าโรงงาน > ตั้งค่าโรงงานทั้งหมด > ใช่**



© 2018 Garmin Ltd. or its subsidiaries

Garmin International, Inc.
1200 East 151st Street, Olathe, Kansas 66062, USA

Garmin (Europe) Ltd.
Liberty House, Hounsdown Business Park, Southampton, Hampshire, SO40 9LR, UK

Garmin Corporation
No.68, Zhangshu 2nd Road, Xizhi Dist., New Taipei City, 221, Taiwan

